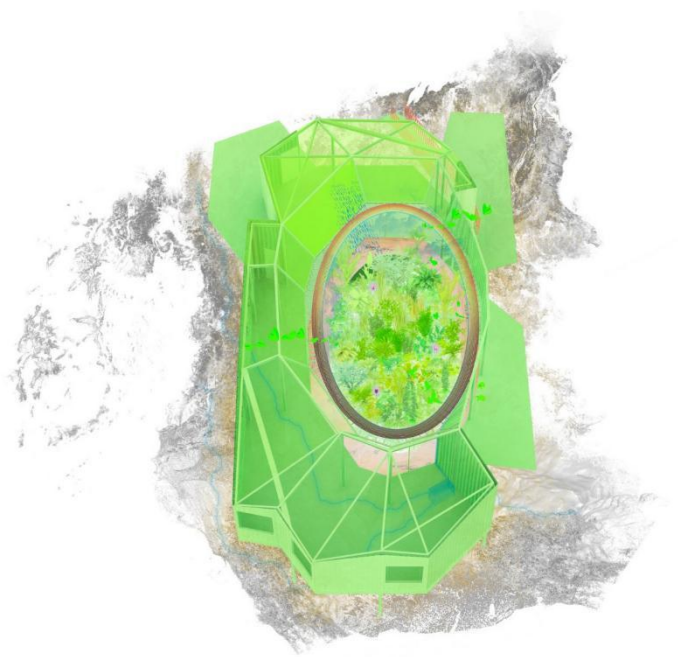


οικολογία και τοπίο:
Andrés Jaque και Michel Desvigne

Επιμέλεια: Ελένη Τζουγανάκη
Επιβλέπουσα: Δήμητρα Χατζησάββα
Πολυτεχνείο Κρήτης- Τμήμα Αρχιτεκτόνων Μηχανικών
Σεπτέμβριος 2025



περιεχόμενα

εισαγωγή

α οικολογικές προσεγγίσεις

α1 η οικολογική προσέγγιση

α1.1 η οικολογική σκέψη

α1.2 ο Charles Robert Darwin για τη θεωρία της εξέλιξης

α1.3 η έννοια της οικολογίας

α2: μια διευρυμένη αντίληψη για την οικολογία

α2.1 21ος αιώνας

α2.2 ο Gregory Bateson και η οικολογία του νου

α2.3 ο Felix Guattari και οι τρεις οικολογίες

α2.4 ο Gilles Clement και το τρίτο τοπίο

α2.5 ο Timothy Morton και η σκοτεινή οικολογία

β οικολογικές σχεδιαστικές προσεγγίσεις

β1: Andrés Jaque & Office for Political Innovation

β1.1 βιογραφικά

β1.2 συνθετικές- θεωρητικές αρχές

β1.3 χωρικά παραδείγματα

β2: Michel Desvigne: οικολογία και αγροτικό τοπίο

β2.1 βιογραφικά

β2.2 συνθετικές - θεωρητικές αρχές

β2.3 χωρικά παραδείγματα

συμπεράσματα

βιβλιογραφία

πηγές εικόνων

Εισαγωγή

Η σχέση του ανθρώπου με το φυσικό περιβάλλον αποτελεί διαχρονικό αντικείμενο διερεύνησης. Η πρόοδος της επιστήμης οδήγησε σε μια βαθύτερη κατανόηση των οργανικών συστημάτων και της αλληλεπίδρασής τους με το περιβάλλον. Η οικολογική σκέψη ξεκίνησε ως επιστημονική προσέγγιση για τη μελέτη των οικοσυστημάτων, σήμερα όμως έχει εξελιχθεί σε ένα ευρύτερο πλαίσιο κατανόησης και μελέτης της κοινωνικής, πολιτισμικής και ψυχικής διάστασης της οικολογίας. Από τις αρχές του 21ου αιώνα, η έννοια της οικολογίας έχει αποκτήσει πολυσύνθετα χαρακτήρα, με την ανάγκη επαναπροσδιορισμού της μέσα από διεπιστημονικές και διευρυμένες θεωρήσεις.

Στόχος της μελέτης είναι η κατανόηση της εννοιολογικής ερμηνεία της οικολογικής σκέψης, από την επιστημονική θεωρία στην πολυεπίπεδη οικολογική συνείδηση και η συσχέτισή της με την αρχιτεκτονική.

Η παρούσα ερευνητική εργασία αναλύει τις πολλαπλές διαστάσεις της οικολογίας μέσα από ένα θεωρητικό και σχεδιαστικό πρίσμα, εστιάζοντας σε σύγχρονες οικολογικές προσεγγίσεις που διαμορφώνουν νέες αντιλήψεις για το περιβάλλον και τον χώρο.

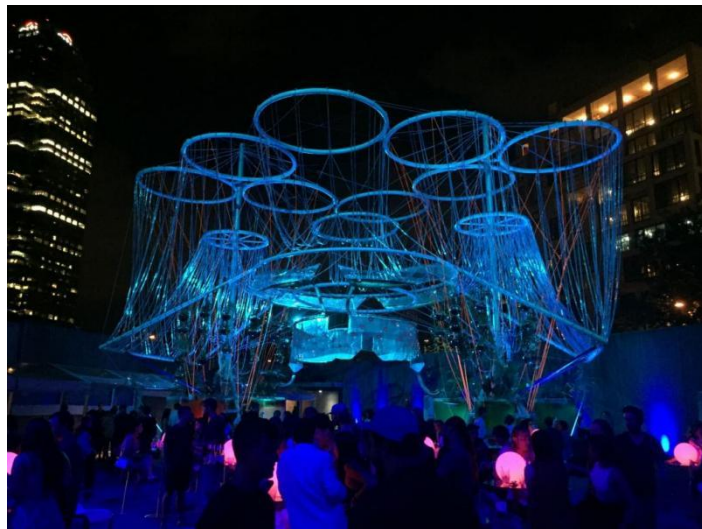
Η έρευνα επιχειρεί να απαντήσει στο ερώτημα:

Ποια είναι η σημασία σύνδεσης θεωρίας και πράξης στη σύγχρονη οικολογική σκέψη και αρχιτεκτονική και με ποιο τρόπο αποτυπώνεται σε σύγχρονα αρχιτεκτονικά έργα;

Έτσι, στο πρώτο μέρος γίνεται αναφορά στην έννοια της οικολογίας αρχικά μέσα από τη θεμελιώδη συνεισφορά του Charles Robert Darwin για τη θεωρία της εξέλιξης, η οποία προσφέρει το υπόβαθρο για την κατανόηση της αλληλεπίδρασης μεταξύ περιβάλλοντος και οργανισμών. Αυτές οι αλληλεπιδράσεις εμπλουτίζονται με τις διεπιστημονικές προσεγγίσεις που ξεκινούν από τον 21ο αι., όπου η οικολογία αντιμετωπίζεται ως ένα σύνθετο εργαλείο κατανόησης που εμπλέκει κοινωνικούς και πολιτισμικούς παράγοντες. Έμφαση δίνεται στη θεωρία του Gregory Bateson για την “οικολογία του νου”, στην έννοια των “τριών οικολογιών” του Felix Guattari (περιβαλλοντική, κοινωνική, διανοητική), και στην έννοια του “τρίτου τοπίου” του Gilles Clement.

Στο δεύτερο μέρος παρουσιάζονται οι σύγχρονες σχεδιαστικές οικολογικές πρακτικές των Andrés Jaque & Office for Political Innovation (Γραφείο Πολιτικής Καινοτομίας) και Michel Desvigne. Οι πρώτοι ενσωματώνουν την πολιτική, την τεχνολογία, την κοινωνία και την περιβαλλοντική πολυπλοκότητα στον αρχιτεκτονικό σχεδιασμό και ο δεύτερος συνδυάζει την οικολογική ευαισθησία με την ανασυγκρότηση του αγροτικού τοπίου, εστιάζοντας στις συνθετικές και θεωρητικές αρχές που σχετίζονται με τον χρόνο και την εξέλιξη του τοπίου ως ζωντανού οργανισμού. Η έρευνα ενισχύεται με χωρικά παραδείγματα των σχεδιαστών που αναδεικνύουν τον τρόπο με τον οποίο οι παραπάνω θεωρητικοί αντιμετωπίζουν τις αλληλεπιδράσεις τοπίου, αρχιτεκτονικής και οικολογίας.

Συνολικά, η εργασία προτείνει μια διευρυμένη και σύνθετη θεώρηση της οικολογίας που δεν περιορίζεται στο φυσικό περιβάλλον, αλλά εκτείνεται ως εργαλείο σκέψης, αντίληψης και σχεδιασμού του κοινωνικού και χωρικού περιβάλλοντος.



α οικολογικές προσεγγίσεις

Στην πρώτη ενότητα της εργασίας εξετάζονται οικολογικές θεωρήσεις που θέτουν ως στόχο την κατανόηση των διαχρονικών αλληλεπιδράσεων μεταξύ περιβάλλοντος και οργανισμών, φύσης και πολιτισμού αλλά και της διευρυμένης αντίληψης για την έννοια της οικολογίας.



α1 η οικολογική προσέγγιση

α1.1. Η οικολογική σκέψη

Η οικολογική σκέψη έχει εξελιχθεί στις διάφορες ιστορικές περιόδους, από τις πρώτες φιλοσοφικές και θρησκευτικές αντιλήψεις που έβλεπαν τη φύση ως ιερό και αναπόσπαστο μέρος της ανθρώπινης ύπαρξης, έως τις σύγχρονες επιστημονικές και πολιτικές προσεγγίσεις επηρεασμένη από την επιστήμη, τις κοινωνικές αλλαγές, την πολιτική και τη φιλοσοφία και σε συνδυασμό με τις εξελίξεις της βιολογίας, της γεωγραφίας, της ηθικής και της πολιτικής οικολογίας. Γενικά, η οικολογική σκέψη αντικατοπτρίζει τις μεταβαλλόμενες σχέσεις του ανθρώπου με το περιβάλλον.

Ο Θεόφραστος, μαθητής και διάδοχος του Αριστοτέλη, ο οποίος περιέγραψε αλληλεπιδράσεις μεταξύ οργανισμών καθώς και μεταξύ οργανισμών και του περιβάλλοντός τους, ήδη από τον 4ο αι. π.Χ., είχε παρατηρήσει ότι τα φυτά αναπτύσσονται καλύτερα στον «οικείο τόπο» τους ή, όπως θα λέγαμε σήμερα, στο κατάλληλο ενδιαίτημα. Η λέξη που χρησιμοποιείται για να δηλώσει την αρμονική σχέση μεταξύ ενός οργανισμού και του περιβάλλοντός του είναι «οικείος», εκ του οίκος. Σύμφωνα με μερικούς ιστορικούς, αυτή η έκφραση του Θεόκριτου ενέπνευσε τους αρχαιομαθείς Γερμανούς επιστήμονες του 19ου αιώνα να συνθέσουν τη λέξη «οικολογία».¹

α1.2 ο Charles Robert Darwin για τη θεωρία της εξέλιξης

Ο Charles Robert Darwin, στο βιβλίο του *“Η Καταγωγή των Ειδών”* (*On the Origin of Species*, 1859), έδειξε πως τα είδη προσαρμόζονται στο περιβάλλον τους, ενισχύοντας τη δυναμική εικόνα της φύσης. Αυτή τη θεωρία ονόμασε θεωρία της εξέλιξης. Η αρχή της εξέλιξης δηλώνει ότι όλα τα είδη προέρχονται από ένα κοινό πρόγονο. Εν καιρώ, κάποια αποκλίνουν και δημιουργούν νέα είδη. Οι αποκλίσεις γίνονται μέσω της διεργασίας της φυσικής επιλογής σύμφωνα με την οποία οι οργανισμοί προκειμένου να επιβιώσουν, να τραφούν και να πολλαπλασιασθούν, πρέπει να προσαρμοσθούν στο περιβάλλον.

Σύμφωνα με τη θεωρία της εξέλιξης, η αλληλεπίδραση των οργανισμών με το περιβάλλον τους εκφράζεται μέσω του αγώνα για επιβίωση. (Darwin, 1859:60) Αυτό το φαινόμενο προκύπτει ως αποτέλεσμα της ανεπάρκειας ζωτικών πόρων, όπως η τροφή, το φως, ο χώρος ζωής και το καταφύγιο, οι οποίοι δεν επαρκούν για όλα τα άτομα ενός δεδομένου είδους. Κατά τη διάρκεια αυτού του ανταγωνισμού, οι οργανισμοί που είναι λιγότερο προσαρμοσμένοι στις εκάστοτε περιβαλλοντικές συνθήκες αντιμετωπίζουν αυξημένο κίνδυνο μειωμένης αναπαραγωγικής επιτυχίας ή ακόμα και εξαφάνισης.

Η ένταση του ανταγωνισμού μεταξύ των οργανισμών εξαρτάται από τη στενότητα της οικολογικής τους σχέσης. Όσο μεγαλύτερη είναι η συγγένεια μεταξύ των οργανισμών που συνυπάρχουν σε έναν οικοσύστημα, τόσο πιο έντονος είναι ο μεταξύ τους ανταγωνισμός, γεγονός που οδηγεί σε υψηλότερα

¹ Όπως αναφέρεται στην επίσημη ιστοσελίδα του oikologos.gr
https://www.oikologos.gr/index.php?option=com_content&view=article&id=115:issue18

ποσοστά θνησιμότητας. Στην εξελικτική διαδικασία, τα άτομα που διαθέτουν χαρακτηριστικά που τους επιτρέπουν να διαφοροποιούν τη διατροφή τους, να αναπτύσσουν προσαρμοστικούς μηχανισμούς άμυνας και γενικότερα να ανταποκρίνονται στις μεταβαλλόμενες περιβαλλοντικές συνθήκες, έχουν αυξημένες πιθανότητες επιβίωσης.

Η εξέλιξη των ειδών συντελείται διαχρονικά μέσω της διαδικασίας της φυσικής επιλογής (Darwin, 1859:77), κατά την οποία οι οργανισμοί διαφοροποιούνται από τους κοινούς τους προγόνους, αποκλίνοντας εξελικτικά προς διαφορετικές κατευθύνσεις. Ο Darwin διατύπωσε το μοντέλο της διακλαδιζόμενης εξέλιξης (Darwin, 1859:85-90), το οποίο περιγράφει τη διαφοροποίηση των ειδών χωρίς προκαθορισμένα όρια, καταρρίπτοντας την αντίληψη ότι υπάρχουν συγκεκριμένα όρια απόκλισης του νέου είδους από το αρχικό.

Σύμφωνα με την αρχή της φυσικής επιλογής, οι οργανισμοί που διαθέτουν χαρακτηριστικά λιγότερο προσαρμοσμένα στο εκάστοτε περιβάλλον έχουν μειωμένη πιθανότητα επιβίωσης και αναπαραγωγής, με αποτέλεσμα να μην μεταδίδουν τα γονίδιά τους στις επόμενες γενιές. Αντιθέτως, οι οργανισμοί που διαθέτουν ευνοϊότερα χαρακτηριστικά έχουν μεγαλύτερη πιθανότητα επιβίωσης και, συνεπώς, αναπαράγονται πιο αποτελεσματικά, αυξάνοντας τη συχνότητα εμφάνισης των προσαρμοστικών χαρακτηριστικών στον πληθυσμό τους (Darwin, 1859:77-85).

Κατ' αυτόν τον τρόπο, το περιβάλλον λειτουργεί ως επιλεκτικός μηχανισμός, προωθώντας τους οργανισμούς που είναι καλύτερα προσαρμοσμένοι στις εκάστοτε συνθήκες. Σε περίπτωση που το περιβάλλον υποστεί μεταβολές, οι οργανισμοί που διαθέτουν χαρακτηριστικά συμβατά με τις νέες συνθήκες αποκτούν εξελικτικό πλεονέκτημα, με αποτέλεσμα να κυριαρχήσουν στο οικοσύστημα. Η προσαρμογή αυτή μπορεί να περιλαμβάνει μεταβολές σε μορφολογικά, φυσιολογικά ή συμπεριφορικά χαρακτηριστικά, επιτρέποντας στους οργανισμούς να επιβιώσουν σε διαφορετικές συνθήκες.

Συνοπτικά, η εξελικτική πορεία ενός οργανισμού καθορίζεται από τις αλληλεπιδράσεις του με το περιβάλλον του. Εφόσον το περιβάλλον μεταβάλλεται και δεν προσφέρει πλέον τις απαραίτητες συνθήκες για τη διατροφή και την αναπαραγωγή ενός οργανισμού, η επιβίωσή του εξαρτάται από την ικανότητά του να προσαρμόζει τα χαρακτηριστικά του, διαμορφώνοντας έτσι νέα εξελικτικά μονοπάτια.

α1.3. η έννοια της οικολογίας

Η έννοια της οικολογίας αναδύθηκε τον 19ο αιώνα, με τον Γερμανό βιολόγο και φυσιολόγο Ernst Haeckel να εισάγει τον όρο για πρώτη φορά στο έργο του *Generelle Morphologie der Organismen* το 1866. Ο Haeckel, χρησιμοποιώντας ως πρόθεμα τον ελληνικό όρο "οίκος" (που σημαίνει κατοικία), όρισε την οικολογία ως την "οικονομία της φύσης". Συγκεκριμένα, τη

χαρακτήρισε ως την επιστήμη που μελετά τις σχέσεις των οργανισμών με το περιβάλλον τους, καθώς και τις συνθήκες της ύπαρξής τους. Όπως αναφέρει:

"Οικολογία, εννοούμε την επιστήμη που μελετά τις σχέσεις των οργανισμών με το περιβάλλον τους, συμπεριλαμβανομένων και των συνθηκών της ύπαρξης. Αυτές οι συνθήκες είναι εν μέρει οργανικές, εν μέρει ανόργανες στη φύση. Και οι δύο, όπως έχουμε δείξει, είναι υψίστης σημασίας για τη μορφή των οργανισμών, διότι τους αναγκάζουν να προσαρμοστούν σε αυτές" (Haeckel, 2020: 286).

Η Οικολογία ως κλάδος της βιολογίας, δηλαδή της γενικής επιστήμης που μελετά οργανισμούς, μελετά τους οργανισμούς σε διάφορα επίπεδα: στο επίπεδο των μορίων, στο επίπεδο των κυττάρων, στο επίπεδο των ατόμων, στο επίπεδο των πληθυσμών, των κοινοτήτων και των οικοσυστημάτων, μέχρι και στο επίπεδο του συνόλου της βιόσφαιρας. Τα τελευταία επίπεδα αποτελούν τα κύρια γνωστικά αντικείμενα της οικολογίας. Στην πραγματικότητα, η οικολογία ως κλάδος της βιολογίας, αποτελεί μια διακλαδική επιστήμη. Επειδή επικεντρώνεται σε υψηλότερα επίπεδα οργάνωσης της ζωής και στις αλληλεπιδράσεις μεταξύ των οργανισμών και του περιβάλλοντός τους, βασίζεται σε πολλούς άλλους επιστημονικούς κλάδους, ιδιαίτερα στη γεωλογία, τη γεωγραφία, τη μετεωρολογία, την εδαφολογία, τη χημεία και τη φυσική. Γι' αυτό και η οικολογία θεωρείται επίσης ολιστική επιστήμη.²

Πολλές φορές οι όροι "περιβάλλον" και "οικολογία" συγχέονται, ωστόσο διαφέρουν σημαντικά ως προς την εννοιολόγησή τους. Ενώ το περιβάλλον αποτελεί το δεδομένο, εκάστοτε συγκείμενο ενός ζωντανού οργανισμού, στο οποίο ορισμένοι παράγοντες έχουν επιρροή στον οργανισμό αυτό και τις συνθήκες διαβίωσής του, η έννοια της οικολογίας κατασκευάζεται ως ένα συνολικό σύστημα στο οποίο όλες οι δυνάμεις τα αντικείμενα και οι ζωντανοί οργανισμοί βρίσκονται σε αλληλεξάρτηση (Broeckman 2016 : 224).



² Όπως αναφέρεται στην επίσημη ιστοσελίδα του [oikologos.gr](https://www.oikologos.gr/)
https://www.oikologos.gr/index.php?option=com_content&view=article&id=115:issue18

α2 μια διευρυμένη αντίληψη για την οικολογία

α2.1 21ος αιώνας

Ο 21ος αιώνας σηματοδοτείται από ανθρώπινες δραστηριότητες που έχουν διαταράξει τους φυσικούς κύκλους, προκαλώντας διαδοχικές κρίσεις - οικονομική, περιβαλλοντική, υγειονομική, γεωπολιτική, ενεργειακή- δημιουργώντας ένα χωρικά, κοινωνικά και περιβαλλοντολογικά ασταθές περιβάλλον σε οικουμενική κλίμακα.

Η εποχή χαρακτηρίζεται από την άνοδο της οικολογίας. Κατά τον Hörl, δύσκολα φαίνεται να υπάρχει περιοχή που δεν μπορεί να θεωρηθεί αντικείμενο οικολογίας. Αυτή η εξάπλωση του οικολογικού συνοδεύεται από την αλλαγή στην έννοια της «οικολογίας». Η έννοια αποφυσικοποιείται ολοένα και περισσότερο: ενώ προηγουμένως ήταν συνδεδεμένη και φορτισμένη, πολιτικά και σημασιολογικά, με τη φύση, τώρα απαιτεί πρακτικά μια «οικολογία χωρίς φύση» (Morton 2007: 140). Χάνοντας αυτή τη διάσταση, η έννοια απορρίπτει ένα περιοριστικό σύνολο σημασιών που έχουν στοιχειώσει την έννοια της οικολογίας από τη γέννησή της τον δέκατο ένατο αιώνα. Αυτός ο ιστορικός σημασιολογικός αναπροσανατολισμός αρχίζει να απομακρύνει την οικολογία από αυτό που ο Bataille ονόμασε περιορισμένη οικονομία (Bataille 1988: 3-4) και να τη γενικεύει. Η οικολογία καθαυτή γίνεται κεντρική κρυπτογράφηση του μεγάλου μετασχηματισμού στην πολιτική των εννοιών και της θεωρίας που σηματοδοτεί την μετα-ανθρώπινη πρόκληση: τη γενική οικολογία της σκέψης και της θεωρίας (Braidotti & Hilavajona, 2018: 172). Ακριβώς γιατί είναι πλέον συνειδητή η πολύπλοκη συνεξέλιξη και οι συνέπειές της ανάμεσα στα έμβια και μη έμβια όντα.

α2.2 Ο Gregory Bateson και η οικολογία του νου

Ο **Gregory Bateson**, στο βιβλίο του *Βήματα για μια Οικολογία του Νου*, το 1972, οικοδομεί ένα τρόπο σκέψης που ονομάζει «οικολογία του νου» αναδεικνύοντας τις νοητικές διαδικασίες, όπως ενυπάρχουν στον κόσμο και στην ολική εξελικτική δομή.

Η θεωρία του βασίζεται στην αντίληψη ότι οι νοητικές διαδικασίες ενυπάρχουν σε ολόκληρο τον κόσμο και στην εξελικτική του δομή, ότι δηλαδή δεν είναι απομονωμένες στον άνθρωπο. Το έργο του διέπεται από την πεποίθηση ότι η ανθρωπότητα αποτελεί αναπόσπαστο μέρος ενός ζωντανού, δυναμικά εξελισσόμενου κόσμου, ο οποίος λειτουργεί με συστημικούς όρους. Ο Bateson θεωρεί ότι η εξέλιξη του κόσμου είναι μια συλλογική δυναμική διαδικασία στην οποία κάθε μέρος διαμορφώνεται μέσω της αλληλεπίδρασης με τα υπόλοιπα. Ο έμβιος κόσμος είναι ένα πεδίο συνεχούς οργάνωσης, επικοινωνίας, και νοητικής λειτουργίας. Ο άνθρωπος, τα οικοσυστήματα, τα φυτά και τα ζώα, όλα αποτελούν κυκλώματα αλληλεπίδρασης, τα οποία διαθέτουν δυνατότητα αυτοδιόρθωσης και ισορροπίας μεταξύ ανταγωνισμού και συνεξάρτησης.

Ο νους, σύμφωνα με αυτήν τη θεώρηση, είναι διάχυτος στο ευρύτερο σύστημα «άνθρωπος-περιβάλλον». Η πληροφορία και η νοητική λειτουργία

προκύπτουν μέσα από αυτές τις διασυνδέσεις, καταργώντας τον παραδοσιακό διαχωρισμό ανάμεσα στο ατομικό και το περιβαλλοντικό.

Για τον Bateson, η επιβίωση της ανθρωπότητας εξαρτάται από την ικανότητά της να αναπτύσσει μια ενοποιημένη θεώρηση του κόσμου, η οποία θα αντικατοπτρίζεται όχι μόνο στην αντίληψη του εαυτού ως αναπόσπαστου μέρους του όλου, αλλά και στη δράση της μέσα σε αυτό το διασυνδεδεμένο σύστημα.

α2.3 ο Felix Guattari και οι Τρεις Οικολογίες

Εμπνευσμένος από τον Bateson, ο Felix Guattari στις *Τρεις Οικολογίες*, αφού παρατηρεί τα πολλαπλά φαινόμενα οικολογικής ανισορροπίας, καθώς και μία προοδευτική φθορά των συλλογικών και ατομικών τρόπων ζωής, προτείνει την έννοια της Οικοσοφίας, που θα είναι ταυτόχρονα πρακτική και θεωρητική, ηθικο-πολιτική και αισθητική και που θα αντικαθιστά της παλιές μορφές πολιτικής, εταιρικής, θρησκευτικής ή άλλης στράτευσης. Πρόκειται για μια λογική των εντάσεων, την οικο-λογική όπως την ονομάζει. Η οικο-λογική του δεν επιτάσσει την “επίλυση” των αντιθέσεων αλλά πρόκειται για μια διαδικασία που στοχεύει στην ύπαρξη που συγκροτείται, αυτοπροσδιορίζεται και απεδαικτοποιείται, λαμβάνοντας υπόψη της την κίνηση και την ένταση των εξελικτικών διαδικασιών.

Ο Guattari προτείνει τη συνάρθρωση νέων οικολογικών πρακτικών, με στόχο να ενεργοποιηθούν οι απομονωμένες μοναδικότητες. Προτείνει την οργάνωση νέων μικρο-πολιτικών και μικρο-κοινωνικών πρακτικών σε συνδυασμό με νέες αισθητικές και αναλυτικές πρακτικές ώστε οι κοινωνικές και πολιτικές αυτές πρακτικές να δουλεύουν για την ανθρωπότητα. Έτσι, τα διάφορα επίπεδα πρακτικής δεν ομογενοποιούνται, ούτε εναρμονίζονται, αλλά επιστρατεύονται σε διαδικασίες ετερογένεσης.

Η Οικοσοφία βρίσκεται μεταξύ των αλληλεπιδράσεων των τριών θεμελιακών φασμάτων της οικολογίας: της υποκειμενικότητας, της κοινωνίας και του περιβάλλοντος. Η κοινή τους αρχή έγκειται στα υπαρξιακά Εδάφη που προσφέρονται ως ένα δι’ εαυτό ικανό να διακλαδώνεται σε επαναλήψεις, ή όπως αναφέρει :

“σε ένα διαδικασιακό άνοιγμα μέσα από πράξεις που του επιτρέπουν να γίνει κατοικήσιμο από ένα ανθρώπινο σχέδιο. Αυτό το πραξιακό άνοιγμα αποτελεί την ουσία της τέχνης του “οικο-” που συνοψίζει όλους τους τρόπους με τους οποίους μπορούν να γίνουν κατοικήσιμα τα υπαρξιακά Εδάφη.”(Guattari F., (2000[1989], 53)

Η νοητική οικολογία επανεφευρίσκει τη σχέση του υποκειμένου με το σώμα. Αναζητά αντίδοτα στην ομοιογενοποίηση. Επιτάσσει την καλλιέργεια διαφωνίας και τη μοναδική παραγωγή ύπαρξης. Προκύπτει πέρα από τα συγκροτημένα σύνολα, σε ατομικό και στο συλλογικό επίπεδο. Η

καταλληλότητα των μοντέλων της θα έπρεπε, σύμφωνα με τον Guattari, να κριθεί σε συνάρτηση με την ικανότητά τους να περικλείουν τους συλλογιστικούς κρίκους που βρίσκονται σε νοηματική ρήξη και τον βαθμό στον οποίο ενεργοποιούν έννοιες που επιτρέπουν μια θεωρητική και πρακτική αυτο-δόμηση.

Η κοινωνική οικολογία αφορά την ανάπτυξη συγκεκριμένων πρακτικών που τροποποιούν και επανεφευρίσκουν τους τρόπους ύπαρξης μέσα σε σχέσεις. Επανοικοδομεί τους νέους τρόπους συμβίωσης σε ομάδες μέσα από υπαρξιακές μεταλλαγές που αφορούν την ουσία της υποκειμενικότητας. Η κοινωνική οικολογία δουλεύει στην αναδόμηση των ανθρωπίνων σχέσεων στα διάφορα επίπεδα του κοινωνικού. Αφορά την έκταση και την “ένταση”.

Ενώ η περιβαλλοντική οικολογία χαρακτηρίζεται από τις άπειρες δυνατότητες του οικοσυστήματος να αλληλεπιδρά και να συσχετίζεται παραγωγικά. Στη σκέψη του οι φυσικές ισορροπίες επηρεάζονται όλο και περισσότερο από τις ανθρώπινες παρεμβάσεις. Ο Guattari επαναπροσδιορίζει την περιβαλλοντική οικολογία ως μηχανογενή οικολογία, εξηγώντας πως η “φύση” βρισκόταν ανέκαθεν σε πόλεμο ενάντια στη ζωή.

Και οι τρεις μορφές οικολογίας βρίσκονται σε εγκάρσιες συσχετίσεις και αλληλεπιδράσεις.

α2.4 Gilles Clement και το τρίτο τοπίο

Η σκέψη του Γάλλου αρχιτέκτονα τοπίου Gilles Clément κινείται στη λογική του τρίτου, ενδιάμεσου τρόπου σκέψης με την έννοια της επαναθεώρησης των κλασικών διχοτομιών και αντιλήψεων σχετικά με το δίπολο φύση-πολιτισμός. Έχοντας γνώσεις και ενδιαφέρον για την οικολογία, τη γεωπονία, τη βοτανολογία και την εντομολογία, δίνει ιδιαίτερη σημασία στους εγκαταλελειμμένους χώρους και στην πλούσια βιοποικιλότητα που μπορεί να αναπτυχθεί εκεί, όταν και όπου ο άνθρωπος δεν επεμβαίνει.

Το Τρίτο Τοπίο³ είναι για αυτόν ένα απροσδιόριστο κομμάτι του Πλανητικού Κήπου⁴ που αποτελείται από χώρους ξεχασμένους από τον άνθρωπο με αποτέλεσμα να αναπτύσσονται με τη δική τους τοπιακή εξέλιξη. Περιλαμβάνονται παραμελημένοι χώροι σε πόλεις και υπαίθρους, εγκαταλελειμμένα χωράφια, υποβαθμισμένες περιοχές, ανέγγιχτοι χώροι όπως βουνοκορφές, άγονες εκτάσεις και προστατευμένες περιοχές (Clément: 2004, 5).

³ Το Τρίτο Τοπίο προέκυψε από μια ανάλυση της περιοχής Vassivière στη Limousin, το 2003, στο πλαίσιο μελέτης για το "Κέντρο Τέχνης και Τοπίου του Vassivière". Κατά την ανάλυση, εντοπίστηκε ο διπλός χαρακτήρας της περιοχής, που, αν το κοιτάσουμε από ψηλά, μοιάζει με «ένα μείγμα σκοτεινών και τραχιών μορφών, δασών και ανοιχτών, φωτεινών περιοχών, σαφώς οριοθετημένων βοσκοτόπων» (Clément 2004: 5). Ανάμεσα σε αυτές τις περιοχές φωτός και σκιάς, ο Clément παρατηρεί ένα «τρίτο τοπίο», που είναι αόριστο και μη ελεγχόμενο. Ένα τοπίο που βρίσκεται στα όρια, «σε περιοχές που έχουν ξεχαστεί από τον πολιτισμό», με θραυσματικό και ανομοιογενή χαρακτήρα, όπου διάφορα είδη μπορεί να καταφύγουν μακριά από την έντονη αγροτική εκμετάλλευση. (Clément 2004: 5)

⁴ Ο πλανητικός κήπος, είναι ένας τρόπος ζωής σε αρμονία με τη φύση, εκτιμώντας το οικοσύστημα σε όλη του τη ποικιλότητα, λειτουργώντας ως κηπουρός και φύλακας. <https://www.architectural-review.com/essays/in-practice/in-practice-gilles-clement-on-the-planetary-garde>

Ο Clément συνδέει το Τρίτο Τοπίο με την «Τρίτη Κατάσταση», στην οποία επικρατούν αόριστες και πολλαπλές σχέσεις. Το Τρίτο Τοπίο περιλαμβάνει όλους αυτούς τους χώρους που αποτελούν καταφύγιο για την βιοποικιλότητα, η οποία αναπτύσσεται αυθόρμητα και χωρίς παρέμβαση ανθρώπων όπως κηπουρών ή αγροτών. Σύμφωνα με το Μανιφέστο του Τρίτου Τοπίου⁵, αυτοί οι χώροι, χωρίζονται σε τρεις κατηγορίες: τα πρωταρχικά σύνολα [ensembles primaires], τους παραμελημένους χώρους [délaissés] και τα αποθέματα [réserves].

Τα πρωταρχικά σύνολα περιλαμβάνουν χώρους που δεν έχουν ποτέ εκμεταλλευτεί και εξελίσσονται πολύ αργά ή καθόλου. Ορισμένα πρωταρχικά δάση και άλλοι φυσικοί χώροι βρίσκονται σε ορεινές περιοχές, στις τούνδρες ή σε άλλες φυσικές εκτάσεις. Χαρακτηρίζονται από δυνατή ποικιλότητα (Clément 2004: 9).

Οι εγκαταλεημμένοι χώροι δημιουργούνται όταν μια ανθρώπινη δραστηριότητα εγκαταλείπεται. Αυτοί οι χώροι εξελίσσονται φυσικά και με τον καιρό μετατρέπονται σε δευτερογενή τοπία με έντονη δυναμική. Όπως παρατηρεί ο Clément, όταν εγκαταλείπεται ένας χώρος, αρχικά αναπτύσσονται κάποια προσωρινά είδη φυτών και ζώων που στη συνέχεια αντικαθίστανται από άλλα πιο σταθερά έως ότου αποκατασταθεί η νέα ισορροπία. Αυτά τα δευτερογενή τοπία είναι ποικίλα και άναρχα. Οι παραμελημένοι χώροι εντοπίζονται τόσο σε αστικές όσο και σε αγροτικές περιοχές. Στην πόλη, εμφανίζονται όταν ο αστικός ιστός επεκτείνεται και συνήθως οι χώροι αυτοί είναι μικροί και σπάνιοι, ενώ στις πιο απομακρυσμένες περιοχές της πόλης είναι πιο εκτεταμένοι και πολλοί. Στον αγροτικό χώρο, οι ανενεργοί χώροι είναι περισσότεροι όταν το τοπίο είναι ποικίλο και λιγότεροι όταν το τοπίο είναι πιο απλό και φτωχό (Clément 2004: 7-9).

Τα αποθέματα είναι τοπία που έχουν κριθεί ως ευάλωτα ή σπάνια, πλούσια σε κάποιο είδος ποικιλότητας ή ιερά τοπία, και έτσι προστατεύονται από την ανθρώπινη δραστηριότητα. Αν και σε αυτή την κατηγορία υπάρχει η ένδειξη ανθρώπινης παρέμβασης, ο G. Clément τονίζει ότι, ακόμα κι αν ένας τόπος ορίζεται ως απόθεμα μέσω διοικητικής απόφασης, αυτό δεν επηρεάζει τη φυσική του εξέλιξη. Το σημαντικό είναι ότι η ανθρώπινη επιρροή απουσιάζει από αυτούς τους χώρους (Clément 2004: 4).

Τα πρωταρχικά σύνολα και τα αποθέματα περιέχουν μία σταθερή ποικιλότητα η οποία μεταβάλλεται αργά με τον χρόνο. Αντίθετα, οι παραμελημένοι τόποι μεταλλάσσονται δυναμικά και υφίστανται αναδύσεις νέων ειδών μέχρι να επέλθει μία κατάσταση σταθερής ποικιλότητας. Αυτοί συγκροτούν την «πλανητική ανάδευση» και επιτρέπουν έντονες βιολογικές εφευρέσεις. Ωστόσο, και οι τρεις χώροι συνιστούν το έδαφος του Τρίτου Τοπίου όπου χλωρίδα και πανίδα δεν εξαπλώνονται ή εξοντώνονται ως αποτέλεσμα ανθρώπινου προγραμματισμού.

⁵ Το μανιφέστο του τρίτου τοπίου παρουσιάζεται αναλυτικά στο βιβλίο του Clément G. (2004) *Manifeste du Tiers Paysage*, Paris: Éditions Sujet/ Objet

Σε σύγκριση με τα εδάφη που διαχειρίζεται ο άνθρωπος, το Τρίτο Τοπίο είναι μια περιοχή που προάγει τη βιολογική ποικιλότητα. Οι τόποι παραγωγής, όπως τα αγροτικά εδάφη και οι δασοκομικές περιοχές, οι βιομηχανικές και τουριστικές εκτάσεις, οι τοποθεσίες που ελέγχονται και οι περιοχές με ανθρώπινες δραστηριότητες, συχνά είτε παραβλέπουν είτε καταστρέφουν τη φυσική βιοποικιλότητα. Ο Clément παρατηρεί ότι η ποικιλία των ειδών σε ένα τέτοιο τοπίο είναι μικρότερη από αυτή σε γειτονικούς ανέγγιχτους χώρους.

Αν και φαίνεται ότι ο Clément προτείνει την ανεξαρτησία της φυσικής εξέλιξης, δεν αδιαφορεί για την ανθρώπινη δραστηριότητα. Το Τρίτο Τοπίο, που ανήκει στον Πλανητικό Κήπο, περιλαμβάνει όλες τις εκφάνσεις της ζωής στη Γη. Ο Clément αναλύει τις σχέσεις του Τρίτου Τοπίου με την κοινωνία και τον πολιτισμό, προτείνοντας μια ολοκληρωμένη προσέγγιση για την οικολογική και οικονομική διαχείριση, την παρατήρηση των οικολογικών χαρακτηριστικών και την παραγωγή των κατάλληλων συνθηκών για τη διατήρηση της βιοποικιλότητας.

Ο στόχος του Τρίτου Τοπίου είναι να συνδέσει τη φύση και τον πολιτισμό, αυξάνοντας την ευαισθησία στις αλληλεπιδράσεις μεταξύ βιολογικών και κοινωνικών διαδικασιών που επηρεάζουν τα οικοσυστήματα. Η πραγματικότητα του Τρίτου Τοπίου εξαρτάται από πολιτικές, πολιτισμικές και κοινωνικές δραστηριότητες, τις οποίες ο Clément προτείνει να επανεξετάσουμε. Ο Clément καλεί να παρατηρήσουμε τη φύση σε τοπικό επίπεδο και να αναγνωρίσουμε τη σημασία της βιοποικιλότητας και των αλληλεπιδράσεων της για τη δημιουργία νέων συνδυασμών και ειδών.

α2.5 ο Timothy Morton και η σκοτεινή οικολογία

Ο βρετανός φιλόσοφος Timothy Morton εισάγει την έννοια της Σκοτεινής Οικολογίας ως απάντηση στα προβλήματα της Ανθρωπόκαινου εποχής. Όπως επισημαίνει ο Τσακραμπαρτί, η Ανθρωπόκαινος τοποθετείται χρονικά στα τέλη του 18ου αιώνα, με την έναρξη της βιομηχανικής επανάστασης και του Διαφωτισμού, όταν ο άνθρωπος αναδείχθηκε σε καθοριστικό γεωλογικό παράγοντα (Λαλιώτου, 2015:150). Μέσα σε αυτό το πλαίσιο, ο Morton κάνει έκκληση για την εγκατάλειψη της εξιδανικευμένης εικόνας της φύσης, προτείνοντας μια νέα, λιγότερο ανθρωποκεντρική οπτική για το οικολογικό ζήτημα.

Απορρίπτοντας τις παραδοσιακές έννοιες της Φύσης, η σκέψη του Morton επιδιώκει να μειώσει την απόσταση μεταξύ των κτιρίων και του φυσικού περιβάλλοντος, ανάμεσα στο σώμα μας και την αποβάλλουσα ύλη. Σε αυτό το πλαίσιο, όλα τα υλικά πεδία συσχετίζονται, συμπεριλαμβανομένων και των αποβλήτων. Στο βιβλίο του, *The Ecological Thought*, Ο Morton ορίζει την Σκοτεινή Οικολογία ως τη συσχέτιση με την ακάθαρτη ύλη, την οποία

περιγράφει ως «μια επανακτημένη αισθητική μεταστροφή, που αποδέχεται και περιλαμβάνει το άσχημο, το τρομερό, το τερατώδες» (Κουμπλή, 2015: 139).

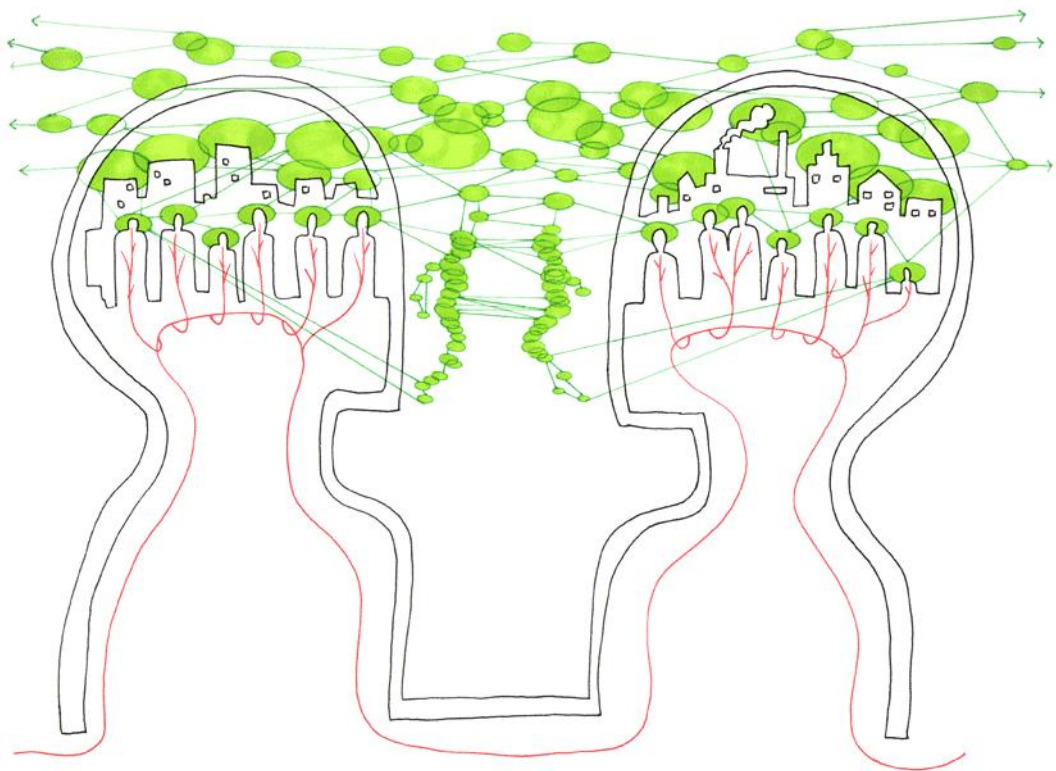
Η εξιδανικευμένη έννοια της Φύσης λειτουργεί ως ιδεολογικό εμπόδιο. Η υπέρβασή της, μας επιτρέπει να σκεφτόμαστε πιο ελαστικά την έννοια της Οικολογίας και να αντιλαμβανόμαστε έννοιες και πράγματα που μας απομακρύνουν από την ανθρωποκεντρική κοσμοθεωρία και μας οδηγούν στη σύγχρονη μετα-ουμανιστική και οικολογική σκέψη.

Ο Morton συγκαταλέγεται στους εκπροσώπους της αντικειμενοστραφούς οντολογίας (Object Oriented Ontology), η οποία εστιάζει το κέντρο της προσοχής στη μελέτη του ίδιου του αντικειμένου, αντί των παραγωγικών διαδικασιών που σχετίζονται με αυτό. Εισήγαγε τον όρο των υπερ-αντικειμένων (hyper-objects), αμφισβητώντας το χάσμα μεταξύ φύσης και πολιτισμού ως απάντηση στη σύγχρονη οικολογική συνθήκη. «Τα υπερ-αντικείμενα είναι αποτραβηγμένα αντικείμενα στα οποία δεν έχουμε πρόσβαση, που αποτελούνται από συσχετίσεις υλικών πραγμάτων, οργανικών και ανόργανων και των δρώντων που εμπλέκονται σε κάθε είδους πολιτικές και ηθικές σχέσεις με αυτά» (Χατζησάββα, 2023: 290).

Συνδυάζοντας στοιχεία από διαφορετικά πεδία όπως η κβαντική φυσική η θεωρία της σχετικότητας και η φιλοσοφία της φαινομενολογίας, ο Morton υποστηρίζει πως αυτά τα “μεγάλα” αντικείμενα ήταν ανέκαθεν εκεί, απλώς η περισσότεροι τα αγνοούσαν. Όμως αυτό δεν συμβαίνει πια, διότι τα υπερ-αντικείμενα, όπως είναι η υπερ-θέρμανση του πλανήτη, το κλίμα, το πετρέλαιο, τα οποία κατανέμονται μαζικά στον χώρο και τον χρόνο σε σχέση με τον άνθρωπο, γίνονται όλο και πιο ορατά, με ισχυρές επιδράσεις στους ανθρώπους. Αυτά τα φαινόμενα, που ξεπερνούν την κλίμακα την ανθρώπινη σωματική υπόσταση, είναι «κολλημένα» πάνω μας. «Μας κολλάνε κυριολεκτικά: τα σώματά μας απορροφούν πυρηνική ακτινοβολία και είμαστε εντελώς περικυκλωμένοι από την υπερθέρμανση του πλανήτη» (Morton, 2011: 83).

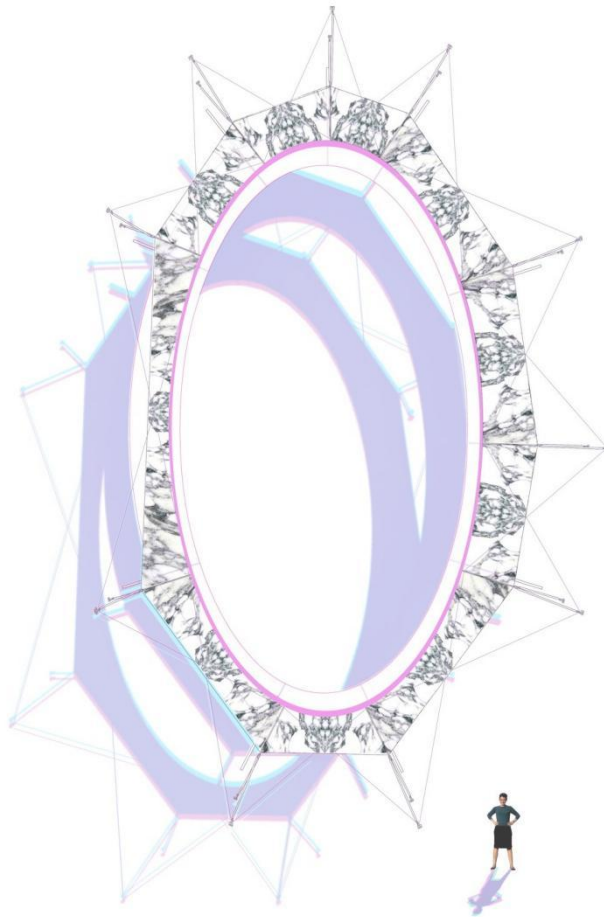
συμπερασματικά

Συμπερασματικά, ο 21ος αιώνας σηματοδοτείται από ανθρώπινες δραστηριότητες που έχουν διαταράξει τους φυσικούς κύκλους, προκαλώντας διαδοχικές κρίσεις δημιουργώντας ένα χωρικά, κοινωνικά και περιβαλλοντολογικά ασταθές περιβάλλον σε οικουμενική κλίμακα. Έτσι αναπτύσσονταν οι σύγχρονες οικολογικές προσεγγίσεις, με την οικολογική σκέψη να εξελίσσεται και να εκτείνεται πέρα από τις αρχικές πράσινες οικολογικές θεωρήσεις για το περιβάλλον. Από παλιά, ο C. R. Darwin με τη θεωρία της εξέλιξης έδειξε πως τα είδη προσαρμόζονται στο περιβάλλον τους, προκειμένου να επιβιώσουν, να τραφούν και να πολλαπλασιαστούν, και κάποιες φορές δημιουργούν νέα είδη με το πέρασμα του χρόνου. Όσοι οργανισμοί δεν το καταφέρνουν οδηγούνται σε εξαφάνιση. Η εξελικτική πορεία ενός οργανισμού καθορίζεται από τις αλληλεπιδράσεις του με το περιβάλλον του. Όταν το περιβάλλον μεταβάλλεται, η επιβίωση του οργανισμού εξαρτάται από την ικανότητά του να προσαρμόζει τα χαρακτηριστικά του, διαμορφώνοντας έτσι νέα εξελικτικά μονοπάτια. Στην πορεία, και με την έλευση του 21ου αιώνα, ο G. Bateson, με την «οικολογία του νου» ανέδειξε τις νοητικές διαδικασίες και θεώρησε ότι η εξέλιξη του κόσμου είναι μια συλλογική δυναμική διαδικασία στην οποία κάθε μέρος διαμορφώνεται μέσω της αλληλεπίδρασης. Ο έμβιος κόσμος είναι ένα πεδίο συνεχούς οργάνωσης, επικοινωνίας, και νοητικής λειτουργίας. Η επιβίωση της ανθρωπότητας εξαρτάται από την ικανότητά της να αναπτύσσει μια ενοποιημένη θεώρηση του κόσμου, κάθε μέρος, ο άνθρωπος αποτελεί αναπόσπαστο μέρος του όλου. Εμπνευσμένος από τον Bateson, ο Felix Guattari στις *Τρεις Οικολογίες* πρότεινε την έννοια της Οικοσοφίας, η οποία βρίσκεται μεταξύ των αλληλεπιδράσεων των τριών θεμελιακών φασμάτων της οικολογίας: της υποκειμενικότητας, της κοινωνίας και του περιβάλλοντος. Στην πορεία, ο Gilles Clément με τον ενδιάμεσο τρόπο σκέψης και την επαναθεώρηση των κλασικών διχοτομιών και αντιλήψεων σχετικά με το δίπολο φύση-πολιτισμός, ανέπτυξε το Τρίτο Τοπίο, που για αυτόν ήταν ένα απροσδιόριστο κομμάτι του Πλανητικού Κήπου και αποτελούταν από χώρους ξεχασμένους από τον άνθρωπο με αποτέλεσμα τα είδη να αναπτύσσονται με τη δική τους τοπική εξέλιξη. Στόχος του ήταν να συνδέσει τη φύση και τον πολιτισμό, να οδηγήσει τα άτομα στη συνειδητοποίηση των αλληλεπιδράσεων μεταξύ βιολογικών και κοινωνικών διαδικασιών που επηρεάζουν τα οικοσυστήματα. Οδήγησε στην παρατήρηση της φύσης σε τοπικό επίπεδο και στην αναγνώριση της σημασίας της βιοποικιλότητας και των αλληλεπιδράσεων μεταξύ πολιτικών, πολιτισμικών και κοινωνικών δραστηριοτήτων. Έτσι γίνεται αντιληπτό ότι η οικολογική σκέψη αντικατοπτρίζει τις μεταβαλλόμενες σχέσεις του ανθρώπου με το περιβάλλον.



β οικολογικές σχεδιαστικές προσεγγίσεις

Στη δεύτερη ενότητα εξετάζονται δύο δημιουργοί που το έργο τους έχει συγγένειες με τις θεωρήσεις για το τοπίο και την οικολογία που αναλύθηκαν στην πρώτη ενότητα. Ερμηνεύονται σύγχρονα αρχιτεκτονικά παραδείγματα του έργου τους και επιχειρείται ο συσχετισμός της οικολογικής και σχεδιαστικής συνθήκης, με στόχο την κατανόηση των σύνθετων συνθηκών και διερευνήσεων για την αρχιτεκτονική και τον χώρο.



β1 Andrés Jaque & Office for Political Innovation

β1.1 βιογραφικά

Ο Andrés Jaque είναι Ισπανός αρχιτέκτονας, ερευνητής και ακαδημαϊκός, γνωστός για την προσέγγιση στην αρχιτεκτονική ως πολιτική και κοινωνική πρακτική. Γεννημένος το 1971 στη Μαδρίτη, ίδρυσε το "Office for Political Innovation", ένα διεπιστημονικό γραφείο που εστιάζει στη σύνδεση αρχιτεκτονικής, περιβαλλοντικής βιωσιμότητας και κοινωνικής δικαιοσύνης. Το έργο του χαρακτηρίζεται από την έντονη παρουσία πολιτικών, οικολογικών και τεχνολογικών στοιχείων, αναδεικνύοντας τον ρόλο της αρχιτεκτονικής στη διαμόρφωση της καθημερινής ζωής.⁶

Ο Jaque έχει παρουσιάσει έργα σε σημαντικές διεθνείς διοργανώσεις, όπως η Μπιενάλε της Βενετίας και το MoMA στη Νέα Υόρκη. Ανάμεσα στα πιο γνωστά του έργα είναι το COSMO, ένα προσωρινό υδατοκαθακτήριο για το MoMA PS1, και το IKEA Disobedients, η πρώτη αρχιτεκτονική performance που εντάχθηκε στη μόνιμη συλλογή του MoMA. Από το 2022 είναι κοσμήτορας της Αρχιτεκτονικής Σχολής του Πανεπιστημίου Columbia, ενώ έχει διδάξει και σε πανεπιστήμια όπως το Princeton, το MIT και το ETH Ζυρίχης.

Ο Andrés Jaque θεωρείται ένας από τους πιο επιδραστικούς σύγχρονους αρχιτέκτονες, προτείνοντας μια αρχιτεκτονική που δεν είναι ουδέτερη αλλά ενεργά πολιτική και συμμετοχική.



⁶ Όπως αναφέρεται στην επίσημη ιστοσελίδα του γραφείου: <https://officeforpoliticalinnovation.com/office/>

β1.2 συνθετικές- θεωρητικές αρχές

Για τον A. Jaque η αρχιτεκτονική είναι μια συνθετική διαδικασία, που ενώνει διαφορετικές και συχνά αντιφατικές οντότητες, οι οποίες δρουν σε ποικίλες χρονικές και χωρικές κλίμακες. Αυτές οι οντότητες περιλαμβάνουν τόσο τις μεγάλες υποδομές και γεωλογικές αλλαγές όσο και τις μικρές αλληλεπιδράσεις στο καθημερινό επίπεδο, όπως η διακυτταρική ή μοριακή δράση. Η αρχιτεκτονική, με αυτή την αντίληψη, δεν περιορίζεται στο να είναι ένα "αντικείμενο" (objecthood), αλλά αποτελεί έναν χώρο διαπραγμάτευσης μεταξύ διαφορετικών επιπέδων της ανθρώπινης και μη ανθρώπινης δράσης, όπως η πολιτική, η οικολογία, η τεχνολογία και η γεωπολιτική. Αυτή η "συναρμογή" των διαφορετικών επιπέδων δεν είναι παγκόσμια ή συμφωνημένη, αλλά ποικιλόμορφη και αλληλοεπικαλυπτόμενη. Οι αρχιτεκτονικές δημιουργίες προκύπτουν από αντιφάσεις και αντίθετες κατευθύνσεις και λειτουργούν ως χώρος "διαφωνίας" (dissent), αντί να προσφέρουν μία καθολική συμφωνία. Η αρχιτεκτονική δεν προσπαθεί να ενοποιήσει τον κόσμο ή να υποστηρίξει την παγκοσμιοποίηση, αλλά να ενσωματώσει ποικίλες τοπικές και διεθνικές ταυτότητες. Υπερβαίνει τις κλίμακες των ανθρώπινων θεσμών και πολιτισμών και εκτείνεται στις σχέσεις με το μικροβιολογικό, το ανόργανο, το κλιματικό και το τεχνολογικό, χωρίς να ακολουθεί γραμμικές και αισιόδοξες αφηγήσεις. Αντιπαράτίθεται στην ιδέα ότι "το κοινωνικό" είναι ένας χώρος εύκολης συμφωνίας, υπογραμμίζοντας την ανάγκη για συνεχιζόμενη διαπραγμάτευση και αμφισβήτηση.

Όπως έχει πει ο A. Jaque σε ομιλία του *'The Politics of Transcalar Architecture' The Berlage-Keynotes March 17th 2022*, το γραφείο προσεγγίζει την αρχιτεκτονική με μια συναλλακτική ματιά (transactional) μέσω διαφορετικών ειδών σχέσεων και σε διαφορετικές κλίμακες. Πιστεύει ότι μια αρχιτεκτονική που επιτρέπει πολλαπλές θεάσεις των διαφορετικών πτυχών της ζωής των ανθρώπων μέσα σε αυτή είναι πολύ πιο χρήσιμη για την επέμβαση στην πολιτική της σύγχρονης εποχής. Αμφισβητεί ότι η αρχιτεκτονική πρέπει να συντηρείται ως κάτι το εξαιρετικό και υψηλό απομακρύνοντας από αυτήν οτιδήποτε συνηθισμένο και καθημερινό.

Η καλή αρχιτεκτονική για τον A. Jaque είναι ένα ουδέτερο κουτί έτοιμο να καλωσορίσει κοινωνίες. Οι άνθρωποι συνεισφέρουν στην παραγωγή της ενώ ταυτόχρονα διαμορφώνονται από αυτήν. Αυτή τη συνθήκη την ονομάζει Reflectivity.

Ο σχεδιασμός λειτουργεί από μόνος του πάντα πολιτικά.

Όπως έχει πει σε συνέντευξή του στο περιοδικό ARQ:

"Πιστεύω ότι, όπως οι γιατροί ή οι δικαστές οργανώνονται ως επιστημονικές κοινότητες διεκδικώντας την ικανότητά τους για πολιτική διαμεσολάβηση, έτσι και πολλές αρχιτεκτονικές παραδόσεις ασκούν την αρχιτεκτονική ως ένα εγχείρημα που εισάγει αυτόνομες πολιτικές έννοιες."

Η δυναμική των αρχιτεκτονικών πρακτικών αναιρείται όταν η αρχιτεκτονική αντιμετωπίζεται ως απλός μεταδότης μηνυμάτων. Η

δυναμική αυτή πηγάζει από μετρήσεις, από υλικές επιλογές, από τον τρόπο που γίνεται η χωρική κατανομή, από τον τρόπο που φιλτράρεται τι είναι αντιληπτό και τι όχι, δηλαδή από έναν ιδιαίτερο τύπο πολιτικής που προκύπτει μόνον όταν μπαίνουν σε λειτουργία αρχιτεκτονικά εργαλεία. Προτείνει μια πολιτική της «σύνθεσης» [design], όπου σχεδιαστικές πρακτικές, όπως η συναρμολόγηση και οι διασυνδέσεις μεταξύ κλιμάκων παίζουν σημαντικό ρόλο.

β1.3 χωρικά παραδείγματα IKEA Disobedients

Κατά τον Jaque η πολιτική συμβαίνει όπου λαμβάνει χώρα η ζωή και οι κοινωνικές αλληλεπιδράσεις, και ενσωματώνεται στις διάφορες συνθέσεις των οντοτήτων. Η αρχιτεκτονική δεν παρέχει απλώς τον χώρο στον οποίο συμβαίνουν οι πολιτικές δράσεις, ούτε αποτελεί το κανάλι μέσω του οποίου αναπαράγεται η ανθρώπινη πολιτική ομιλία, αλλά συνιστά το πολιτικό μέσα από τις συνδετικές και συνθετικές της δυνατότητες.

Στο βιβλίο του, *Superpower of Scale, 2020*, αμφισβητεί τις παραδοσιακές αντιλήψεις για τον δημόσιο χώρο ως καθορισμένο δομημένο περιβάλλον (πλατείες, δρόμοι, πάρκα), υποστηρίζοντας ότι η αρχιτεκτονική δεν είναι απλώς η οριοθέτηση του χώρου που έχει σχεδιαστεί για δημόσια χρήση, αλλά ένα δυναμικό πεδίο κοινωνικών αλληλεπιδράσεων και πολιτικών διεργασιών. Το δημόσιο (publicness) δεν είναι μια στατική κατάσταση που επιτυγχάνεται με τη δημιουργία ενός χώρου, αλλά προκύπτει μέσα από τα δίκτυα σχέσεων και διαδράσεων. Με άλλα λόγια, η αρχιτεκτονική δεν είναι απλώς ο σχεδιασμός χώρων, αλλά μια διαδικασία που διαμορφώνεται μέσα από κοινωνικές αλληλεπιδράσεις, πολιτικές δράσεις και δυναμικές σχέσεις.

Η IKEA, ως αρχιτεκτονικός παράγοντας διεθνούς εμβέλειας, το 2008 παρουσίασε τη διαφημιστική καμπάνια «*Καλώς ήρθατε στην ανεξάρτητη δημοκρατία του σπιτιού σας*» (*Welcome to the independent republic of your home*), η οποία βασίστηκε στην ιδέα ότι το σπίτι είναι χώρος πολιτικής και πολιτισμικής αυτονομίας, απελευθερωμένος από κοινωνικούς κανόνες και όπου τα άτομα ζουν σύμφωνα με τις προσωπικές τους επιθυμίες. Για να αποφύγει πολιτικές εντάσεις, η IKEA διατήρησε μια αμφισημία μεταξύ της έννοιας του σπιτιού ως «ανεξάρτητης δημοκρατίας» και ως «βασιλείου», συγκαλύπτοντας μια ριζοσπαστική ιδεολογία ατομικής αποδέσμευσης από τη συλλογικότητα, η οποία παρουσιάζεται ως μια φαινομενικά αθώα πολιτική αφήγηση.

Το *IKEA Disobedients, (2012)* είναι η αμφισβήτηση αυτής της ατομικότητας που διαφημίζει η καμπάνια της IKEA. Αφορά την φωτογραφική καταγραφή υπαρχόντων περιπτώσεων συγκατοίκησης, όπου τα διάφορα οικιακά περιβάλλοντα διαμορφώνονται με τρόπους που αμφισβητούν την μη πολιτική συν-οικιακότητα (co-inhabitance). Οι περιπτώσεις που αναπτύσσονται, αποτελούν παραδείγματα ενός διαφορετικού μοντέλου οικιακότητας. Τα σπίτια και η κατασκευή της καθημερινότητάς τους αποτελούν μέρος ενός ευρύτερου σχεδίου πολιτικής συνδιαλλαγής.

Πρώτο παράδειγμα: Ο Frank Traynor μετέφερε μια παλιά ξύλινη καλύβα από την ύπαιθρο και εγκαταστάθηκε σε έναν σπάνιο κήπο, ο οποίος ανήκε σε δύο σχεδιάστριες και ήταν στριμωγμένος ανάμεσα σε υφιστάμενα κτίρια στο Μπρούκλιν. Οι σχεδιάστριες είναι ικανοποιημένες με τον τρόπο που διατηρεί τον κήπο όμορφο και τον κάνει έναν ζωντανό χώρο, φιλοξενώντας διάφορους χαλαρούς και φιλικούς γνωστούς. Ο ελκυστικός αυτός κήπος προσελκύει περαστικούς στο μικρό του κατάστημα, όπου πουλά διάφορα αντικείμενα που συλλέγει. Δεν πληρώνει ενοίκιο σε χρήματα, αλλά αντίθετα συμβάλλει με τρόπους που βελτιώνουν την καθημερινή ζωή των άλλων. Η άνεση δεν προκύπτει από την οικειότητα, αλλά από τις δυνατότητες σύνδεσης που αναδύονται μέσα από τη συνάντηση με τη διαφορά.

Δεύτερο παράδειγμα: Η Moddy Harding ζει με τον σύζυγό της σε ένα προασιακό σπίτι στο Λονγκ Άιλαντ. Μετέτρεψε το δωμάτιο της τηλεόρασης σε ένα άτυπο κομμωτήριο, όπου κουρεύει και χτενίζει τους κατοίκους της περιοχής. Η κοινότητα που έχει δημιουργηθεί γύρω από το κομμωτήριό της αποτελεί το κέντρο του σπιτιού της. Η οικογενειακή της ζωή οργανώνεται γύρω από αυτόν τον χώρο, μέσα από τον οποίο μεγάλωσε τους δύο γιους της και φρόντισε τον σκύλο και τη γάτα της. Το σπίτι της λειτουργεί ως σημείο συνάντησης, όπου οι γείτονες γνωρίζονται με επισκέπτες από την Ευρώπη που έρχονται για να βελτιώσουν τα αγγλικά τους. Είναι ένας χώρος που είναι ταυτόχρονα οικείος και ανοιχτός στο κοινό. Στην περιοχή, το κέντρο της κοινωνικής ζωής δεν είναι οι πλατείες ή οι δρόμοι, αλλά χώροι όπως το κομμωτήριο της Moddy, οι οποίοι αντικατοπτρίζουν τη δυναμική των προαστίων, όπου οι άνθρωποι μπαίνουν μέσα για να βρουν άλλους – αλλά και για να συναντήσουν το διαφορετικό.

Τρίτο παράδειγμα: Ο Rael Michael Clarke νοικιάζει ένα διαμέρισμα στο Queens, το οποίο χρησιμεύει ως χώρος για την εκτενή έρευνά του και τις πειραματικές του εφευρέσεις στον τομέα της υδροπονικής καλλιέργειας aquaponics – ενός αυτορυθμιζόμενου συστήματος παραγωγής τροφίμων. Πρόκειται για μια σειρά πειραμάτων, όπου η υδροπονία συνδυάζεται με τις μεθόδους εκτροφής ψαριών στην υδατοκαλλιέργεια. Μπορεί να καλύψει το κόστος αυτών των πειραμάτων επιτρέποντας σε άλλους να χρησιμοποιούν τον εργαστηριακό του χώρο για εορταστικές εκδηλώσεις. Το διαμέρισμά του δεν είναι ένας χώρος που προσφέρει μια αίσθηση οικειότητας, αλλά το σημείο όπου ο Rael έρχεται αντιμέτωπος με το άγνωστο και το αβέβαιο.

Σε όλες αυτές τις περιπτώσεις, η διαμόρφωση του εσωτερικού χώρου, η επιλογή των επίπλων και τον αντικειμένων λειτούργησαν ως βασικά στοιχεία με πολιτική σημασία. Μέσα από την αισθητική και λειτουργική τους διαφοροποίηση, αμφισβήτησαν τα καθιερωμένα πρότυπα οικιακής ζωής. Πρόκειται για παρεμβάσεις που συγκροτούν υλικές πολιτικές. Μέσα από τη φυσική τους παρουσία και τη χρήση τους, αναδιαμορφώνουν και επεκτείνουν τη δημόσια διάσταση του αστικού χώρου, επηρεάζοντας την εμπειρία και την καθημερινή ζωή των κατοίκων του.

Στο έργο, ο Jaque αποδεικνύει ότι ο δημόσιος χώρος είναι ένα πεδίο συλλογικής δράσης που καθορίζεται από τον τρόπο που βιώνεται, βρίσκεται σε συνεχείς μεταβολές και διαμορφώνεται μέσα από συμμετοχικές πρακτικές.

Οι αρχιτεκτονικές πρακτικές είναι πάντα πολιτικές. Ακόμη και αν πρόκειται για εναλλακτικές μορφές οικιακότητας, που αντιστέκονται στις πιέσεις της καταναλωτικής κουλτούρας, η αντίσταση στην κυρίαρχη εξουσία ενσαρκώνεται μέσα από δράσεις. Αυτή η αντίσταση επιτρέπει νέες δυνατότητες για τη σύγχρονη έννοια του δημόσιου χώρου. Με την ενίσχυση των πλεγμάτων κοινωνικής δράσης, οι αρχιτεκτονικές πρακτικές μπορούν να συμβάλουν στη δημιουργία μιας αρχιτεκτονικής που προωθεί τη συμμετοχικότητα και νέες συλλογικές σχέσεις αλληλεγγύης.

ο οικολογικός σχεδιασμός του The Rambla-Climate House

Το Rampla House, σχεδιασμένο από τον Andrés Jaque και το γραφείο πολιτικής καινοτομίας (Office for political innovation), τον ισπανό αρχιτέκτονα Miguel Mesa del Castillo, σε συνεργασία με την εδαφολόγο Maria Martinez Mena και τους οικολόγους Paz Parrondo Celdrán και Rubén Vives, αποτελεί ένα οικολογικά ευαισθητοποιημένο σπίτι που συνδυάζει την οικολογική αποκατάσταση με την περιβαλλοντική βιωσιμότητα.

Κατασκευασμένο στα περίχωρα της Μούρθια, το έργο δεν αποτελεί απλώς μια κατοικία, αλλά έναν μηχανισμό που αναγεννά το φυσικό περιβάλλον. Μέσω μιας σειράς από καινοτόμες αρχιτεκτονικές και τεχνολογικές παρεμβάσεις, το Rambla Climate-House επιχειρεί να επαναφέρει την βιοποικιλότητα της περιοχής που είχε χαθεί και να αναθεωρήσει τις σχέσεις του ανθρώπου με το φυσικό τοπίο.

Το 1980, η μαζική αστικοποίηση και η ισοπέδωση της τοπογραφίας της περιοχής Molina de Segura στη Μούρθια, έφεραν ραγδαίες αλλαγές, με αποτέλεσμα την καταστροφή του φυσικού συστήματος των ramblas. Τα ramblas είναι φυσικά ρέματα, δηλαδή αυλακώσεις του εδάφους που διαμορφώνονται από της εποχιακές βροχές. Σχηματίζονται σε αργιλώδη πετρώματα κυρίως. Λειτουργούν ως αγωγοί υγρασίας γιατί αποθηκεύουν άνθρακα, παρέχουν δροσιά και διατηρούν σταθερό το τοπικό κλίμα και τα χερσαία οικοσυστήματα. Αποτελούν περιοχές πλούσιας βιοποικιλότητας αφού διατηρούν την πανίδα και τη χλωρίδα που φιλοξενούν. Ωστόσο, η καταστροφή τους έφερε σημαντικές επιπτώσεις στη γενικότερη οικολογική ισορροπία της περιοχής.

Οι αρχιτέκτονες του έργου, αντί να ακολουθήσουν το τυπικό προαστιακό μοντέλο που ήδη είχε αναπτυχθεί στην περιοχή, αποφάσισαν να σχεδιάσουν μια κατοικία που συνδιαλέγεται με το φυσικό τοπίο. Έτσι, η κατοικία είναι κατασκευασμένη πάνω σε υπερυψωμένη βάση με στύλους ώστε να επιτρέπει στο φυσικό τοπίο να παραμένει άθικτο και να εξασφαλίζει την αποκατάσταση της βιοποικιλότητας. Ο σχεδιασμός εμπνέεται από τα φυσικά ρέματα και τα φαράγγια, προσφέροντας μια αρχιτεκτονική προσαρμοσμένη στο περιβάλλον αντί να το αλλοιώνει.

Το κτίριο οργανώνεται γύρω από ένα ελλειπτικό σχήμα, λειτουργώντας ως παρατηρητήριο του ανακατασκευασμένου τοπίου αλλά και ως ένας ενιαίος οικιστικός χώρος. Οι εσωτερικοί χώροι διατάσσονται με τρόπο που επιτρέπει τη συνεχόμενη οπτική επαφή με τον κήπο, επιτυγχάνοντας έτσι μια βαθύτερη σύνδεση των κατοίκων με το περιβάλλον.

Η χρήση γαλβανισμένου χάλυβα στους εξωτερικούς τοίχους ενισχύει την αντοχή της κατασκευής, ενώ οι υαλοπίνακες πλήρους ύψους επιτρέπουν την απρόσκοπτη σύνδεση με τον βιοποικιλιακό κήπο. Επιπλέον, το μαρμάρινο μπαλκόνι προσφέρει φυσικό δροσισμό, ενώ η παθητική ηλιακή θέρμανση μέσω της ηλιακής σπείρας που βρίσκεται στην εσωτερική προέκταση του κεκλιμένου δώματος διασφαλίζει ενεργειακή απόδοση όλο τον χρόνο. Ο σχεδιασμός καταργεί τη συμβατική διάταξη των δωματίων, επιτρέποντας την ελεύθερη κυκλοφορία του αέρα και τον φυσικό διαμπερή αερισμό, συμβάλλοντας έτσι στην εσωτερική άνεση χωρίς επιπλέον ενεργειακές δαπάνες.

Εκτός από την ανύψωση, που επιτρέπει τη φυσική αποκατάσταση του εδάφους από κάτω, η ομάδα σχεδιασμού ενσωμάτωσε ένα έξυπνο, καινοτόμο, οικολογικό σύστημα άρδευσης για τη διαχείριση των υδάτινων πόρων. Το σπίτι συλλέγει βρόχινο νερό από τις στέγες του και ανακυκλωμένο γκρίζο νερό από τους νεροχύτες και τα ντους, το οποίο ψεκάζεται πάνω στα απομεινάρια των ramblas. Με αυτόν τον τρόπο, αναδημιουργούνται οι υδροθερμικές συνθήκες που επιτρέπουν την επανεμφάνιση της τοπικής χλωρίδας και πανίδας. Το μικροκλίμα της περιοχής βελτιστοποιείται, πέρα από την ανθρώπινη παρέμβαση. Πρόκειται για μια αυτοματοποιημένη περιβαλλοντική ρύθμιση που επιτρέπει στο σπίτι να προσαρμόζεται δυναμικά στις κλιματικές αλλαγές, παράγοντας μια νέα μορφή βιώσιμης διαχείρισης των φυσικών πόρων



το περίπτερο COSMO

Το περίπτερο COSMO στο MoMA PS1 ήταν η νικητήρια πρόταση του Προγράμματος Νέων Αρχιτεκτόνων του 2015. Ο διαγωνισμός είχε ζητήσει από τους συμμετέχοντες να σχεδιάσουν μια προσωρινή εγκατάσταση που θα προσέφερε σκιά, καθίσματα, νερό και παράλληλα θα βοηθούσε στην αντιμετώπιση της ζέστης. Στην ανάγκη αυτή και πηγαίνοντας πέρα από την απαίτηση του διαγωνισμού να παρέχει σκιά στους επισκέπτες του το καλοκαίρι, ο Jaume antaποκρίθηκε με το COSMO, που συνδυάζει το παιχνίδι με την πολιτική καθιστώντας ορατή τη χρήση και τη σπατάλη του νερού με έναν τρόπο που προκαλεί συνείδηση.

Στόχος ήταν να σχεδιαστεί ένα στοιχείο που θα λειτουργούσε ως εναλλακτική προσέγγιση στη συμβατική διαδικασία καθαρισμού των πόλεων, καταργώντας την ψευδαίσθηση ότι η τοξικότητα των πόλεων απλώς εξαφανίζεται. Η κατασκευή δεν περιλαμβάνει μεγάλες προγραμματικές απαιτήσεις. Είναι ένα κινητό έργο τέχνης, μια κινητή κατασκευή από σωληνωτά στοιχεία που φέρνει στην επιφάνεια εξατομικευμένα εξαρτήματα άρδευσης που συνήθως βρίσκονται κρυμμένα στο υπέδαφος των πόλεων, επιτρέποντας στους επισκέπτες να αλληλεπιδρούν μαζί τους. Η κατασκευή επιδιώκει να δείξει ότι είναι εφικτό να σχεδιαστούν εναλλακτικά πρότυπα πόλης που βασίζονται στη συλλογική συμμετοχή και τη διαφάνεια και όχι στην ανισότητα και στον αποκλεισμό.

Το Cosmo λειτουργεί ως κάθετος κήπος. Είναι μια μηχανική συναρμογή οικοσυστημάτων με εξαρτήματα από συστήματα άρδευσης αγροτικών καλλιεργιών (τύπου ρίνος), ώστε να μπορεί να αποσυναρμολογηθεί, να μεταφερθεί και να επανατοποθετηθεί σε άλλα μέρη. Μέσα από αυτούς τους σωλήνες επεξεργάζονται 3.000 γαλόνια μολυσμένου νερού από το δίκτυο της αποχέτευσης. Κατά τη διάρκεια τεσσάρων ημερήσιων κύκλων χρησιμοποιούνται διάφορες τεχνικές καθαρισμού του νερού, απορροφώντας αιωρούμενα σωματίδια και νιτρικά, εξισορροπώντας το pH και αυξάνοντας το επίπεδο διαλυμένου οξυγόνου δημιουργώντας ένα νέο μικροκλίμα. Οι σωλήνες που περιέχουν το νερό περιβάλλονται από ημιδιαφανή υλικά και φυτεύσεις που μεταβάλλουν την όψη της κατασκευής μέσα στη μέρα, κάνοντάς τη να λάμπει τη νύχτα με τη χρήση ηλιακής ενέργειας. Μετά το πέρας μερικών εβδομάδων, και όταν το νερό γίνεται πόσιμο το πλαστικό πλέγμα του φωτίζεται αυτόματα. Παράλληλα ένα δίκτυο

Το COSMO φανερώνει τις διαδικασίες καθαρισμού μετατρέποντάς τις σε μία εμπειρία για όλους. Η κατασκευή του είναι ορατή σε όλη την κλίμακα. Ο θεατής μπορεί να παρακολουθεί βήμα προς βήμα, την πορεία του νερού από τη ρύπανση έως τον καθαρισμό. Έτσι συνειδητοποιεί ότι η καθαριότητα δεν είναι δεδομένη, αλλά προϊόν επιλογών, σχεδιαστικών και πολιτικών.

Πρόθεση του γραφείου ήταν να χρησιμοποιήσει την αρχιτεκτονική ως μέσο διαλόγου και αμφισβήτησης. Να αναδείξει ότι ο σχεδιασμός μπορεί να είναι ταυτόχρονα αισθητικός, λειτουργικός και πολιτικά ενεργός, προσφέροντας εναλλακτικές στη σύνθεση και το βίωμα των αστικών χώρων. Ταυτόχρονα, το έργο προσέφερε σκίαση και δροσισμό στην άνυδρη και θερμή αυλή που το φιλοξενούσε, κάνοντας πιο βιώσιμο τον χώρο για τους επισκέπτες. Έτσι, το

Cosmo λειτουργούσε παράλληλα ως ένα εκπαιδευτικό εργαλείο για το περιβάλλον αλλά και ως ένας χώρος συνάντησης.

Όπως δηλώνει ο Jaque:

«Το COSMO έχει σχεδιαστεί ώστε να είναι ταυτόχρονα όμορφο και εορταστικό, ενώ την ίδια στιγμή κάνει γνωστές τις αόρατες τεχνικές υποδομές που διαμορφώνουν τις πόλεις μας.»⁷

Συμπληρώνει:

«Όσο το νερό καθαρίζεται, η κατασκευή φωτίζεται, σηματοδοτώντας ότι το νερό είναι ασφαλές. Αυτός ο κύκλος — της ρύπανσης και της αποκατάστασης— γίνεται δημόσιο γεγονός».⁸

Στόχος δεν ήταν μόνο να δημιουργηθεί μια όμορφη αρχιτεκτονική εγκατάσταση, αλλά να ενεργοποιηθεί και μια διαδικασία κοινωνικής συνειδητοποίησης, κατά την οποία το κοινό θα μπορεί να κατανοεί πως η καθαριότητα του περιβάλλοντος δεν είναι αυτονόητη, αλλά ότι είναι αποτέλεσμα συνειδητών αποφάσεων, σχεδιαστικών και πολιτικών. Επίσης το κοινό θα μπορεί να συμμετέχει σε συζητήσεις για το νερό και την τοξικότητά του αλλά και για τις τεχνολογίες πίσω από τον μετασχηματισμό του.

Το Cosmo, αντί να μεταδίδει νοήματα, δημιουργεί υποδομές μέσα στις οποίες παράγεται το νόημα, παρέχει δηλαδή τα στοιχεία ώστε να γίνεται κριτική διερεύνηση από το κοινό. Έτσι το έργο δεν ορίζει συμπεριφορές αλλά συμβάλλει στην επαναδιατύπωση των κοινωνικών δομών, προτείνει εναλλακτικά κοινωνικά δίκτυα και επιτρέπει πρόσβαση στη γνώση.

Στο Cosmo, λειτούργησαν διασυνδέσεις, τόσο υλικές όσο και κοινωνικές. Για παράδειγμα από την τεχνολογία καθαρισμού του νερού και της βιολογικές διεργασίες που σχεδιάστηκαν στη μικρή κλίμακα, έως τα δίκτυα των πολιτών σε μεγαλύτερη κλίμακα. Το έργο απέδειξε ότι η αρχιτεκτονική έχει τη δυνατότητα να ασκεί πολιτική μέσα από τη διαδικασία σχεδιασμού, των συνεργασιών και από τον τρόπο με τον οποίο δημιουργεί νέες σχέσεις μεταξύ των ανθρώπων, των αντικειμένων και του περιβάλλοντος.

⁷ Όπως έχει αναφερθεί στο architectmagazi: https://www.architectmagazine.com/Design/andres-jaques-cosmo-opens-at-moma-ps1_o?

⁸ Όπως έχει αναφερθεί στο architectmagazi: https://www.architectmagazine.com/Design/andres-jaques-cosmo-opens-at-moma-ps1_o?



β2 Michel Desvigne: οικολογία και αγροτικό τοπίο

β2.1 βιογραφικά

Ο Michel Desvigne είναι ένας από τους πλέον επιδραστικούς σύγχρονους αρχιτέκτονες τοπίου, ή αλλιώς τοπιοτέχνες (στα γαλλικά: paysagistes) στην Ευρώπη και διεθνώς, με έργο που εκτείνεται σε περισσότερες από 25 χώρες. Γεννημένος το 1958 στο Montbéliard της Γαλλίας, σπούδασε αρχικά φυσικές επιστήμες (γεωλογία και βοτανική) στη Λυών, γεγονός που επηρέασε βαθιά την προσέγγισή του στον σχεδιασμό τοπίου. Αργότερα, φοίτησε στην École Nationale Supérieure du Paysage (ENSP) των Βερσαλλιών, όπου διαμόρφωσε τη θεωρητική και δημιουργική του ταυτότητα υπό την καθοδήγηση του Michel Corajoud.

Το γραφείο του, για πάνω από σαράντα χρόνια, ασχολείται με την τοπιακή αρχιτεκτονική και τον αστικό σχεδιασμό, αναπτύσσοντας τη μεθοδολογία και την έρευνά του, συχνά σε συνεργασία με δημόσιους φορείς, καθώς και με διακεκριμένα διεθνή αρχιτεκτονικά γραφεία. Τα έργα που έχει αναλάβει εκτείνονται από τον σχεδιασμό και την ανάπτυξη κήπων και δημόσιων χώρων έως ευρύτερων αστικών και περιφερειακών εδαφών. Καθώς αυτά συνδέονται αναπόφευκτα με το πέρασμα του χρόνου, τα έργα μερικές φορές χρειάζονται δεκαετίες για να εξελιχθούν, απαιτώντας την εφαρμογή ευρηματικών και συνεργατικών μακροχρόνιων στρατηγικών.

Όπως αναφέρει στην επίσημη ιστοσελίδα του, στόχος του γραφείου του είναι «να συμβάλει στη διαμόρφωση ενός κοινού εδάφους, μετασχηματίζοντας τοπία που έχει παράγει η κοινωνία. Τα ίχνη των κοινωνικών δραστηριοτήτων, παρελθόντων και παρόντων, εμπνέουν και υποστηρίζουν τον σχεδιασμό». Ο Desvigne φιλοδοξεί «να προσδώσει σε έναν τόπο νόημα, τουλάχιστον σαφήνεια».⁹ Παράλληλα, το επιτυγχάνει αυτό με μεγάλη λιτότητα. Όπως λέει ο ίδιος, οι σχεδιαστικές του συνθέσεις είναι στοιχειώδεις, ακόμα και «αφελείς». Τα τοπία του δεν βασίζονται σε υπερβολές αλλά ξεχωρίζουν με μια αγροτική ή ρουστίκ ποιότητα. Είναι κάπως λιτά, ακόμα και ελλιπή στην τελική τους μορφή. Αυτός ο σκόπιμος μινιμαλισμός διευκολύνει τους ανθρώπους να προσαρμόζονται πιο εύκολα σε αυτά τα τοπία και να αποδίδουν το δικό τους νόημα.

Ο M. Desvigne διαθέτει την ικανότητα να κατανοεί τη δομή του εδάφους, τον τρόπο με τον οποίο αυτό διαμορφώνεται και πώς μπορεί να τροποποιηθεί, ειδίκευση που χαρακτηρίζει τον ρόλο του τοπιοτέχνη στη Γαλλία ευρύτερα. Αυτή η παράδοση διατηρείται από την ENSP, την Εθνική Σχολή Τοπιοτεχνικής Αρχιτεκτονικής των Βερσαλλιών, και στηρίχθηκε στο έργο ορισμένων ατόμων, όπως ο Michel Corajoud.

Ο δάσκαλός του, Michel Corajoud είναι σημαντική φυσιογνωμία του γαλλικού τοπίου μετά τον Β΄ Παγκόσμιο Πόλεμο, αποτέλεσε καθοριστικό μέντορα για τον Desvigne. Μέσα από τη διδασκαλία του, ο Corajoud προώθησε την κατανόηση του τοπίου ως δυναμικό σύστημα που αλληλεπιδρά με τον χρόνο και την κοινωνία. Η προσέγγισή του, βαθιά επηρεασμένη από τις ανθρωπιστικές επιστήμες, εστίαζε στη σύνδεση τοπίου, χώρου και

⁹ Όπως αναφέρεται στην επίσημη ιστοσελίδα του γραφείου: <https://micheldesvignepaysagiste.com/en/michel-desvigne-0>

καθημερινής ζωής. Η μέθοδος του Corajoud, κατά την οποία ένα τοπίο παρατηρείται στην πάροδο του χρόνου, με τη δημιουργία της μήτρας ενός έργου από το παρατηρούμενο, παρείχε στους Γάλλους τοπιοτέχνες μια ανεκτίμητη κατανόηση του εδάφους.

Για τους Corajoud και Desvigne το τοπίο είναι μια τέχνη που θεμελιώνεται στο έδαφος, «η τέχνη της προετοιμασίας του εδάφους καθώς διαχειρίζονται ήπια τα υφιστάμενα εδαφικά ίχνη χωρίς προσδοκίες ισχυρών μετατροπών» (Χατζησάββα, 2023: 264).



β2.2 συνθετικές- θεωρητικές αρχές

Ο Desvigne, ως μαθητής του Corajoud, υιοθέτησε και ανέπτυξε αυτές τις αρχές, προσαρμόζοντάς τις σε μεγάλης κλίμακας παρεμβάσεις του 21ου αιώνα. Το έργο του χαρακτηρίζεται από μια στρατηγική σκέψη που συνδυάζει τη μακροπρόθεσμη διαχείριση του τοπίου με την αστική οργάνωση.

Ο Michel Desvigne δίνει έμφαση στην απτική και φυσική σχέση με τη γη, δηλαδή στην εδαφική σημασία του τοπιακού σχεδιασμού. Δεν αντιλαμβάνεται το τοπίο ως διακοσμητικό στοιχείο¹⁰, αλλά ως βασική δομική συνιστώσα του αστικού ιστού. Διαθέτει μια πιο χαλαρή προσέγγιση για το τοπίο. Ξεκίνησε να ερευνά τη σημασία του κήπου ως προεργασία για την προσέγγιση του τοπίου. Από αυτή την εμπειρία μετέφερε τις μεταβάσεις κλίμακας, οικειοποίησης και οικειότητας. Αντί της άμεσης μορφολογικής επέμβασης, επιλέγει τον “κατασκευαστικό ελάχιστο”: δημιουργεί τις συνθήκες ώστε το τοπίο να εξελιχθεί με φυσικούς ρυθμούς, να “ωριμάσει” με τον χρόνο και να αποκτήσει δική του ταυτότητα μέσα από τη διαρκή αλληλεπίδραση με τον άνθρωπο και τη χρήση. Κατανοεί πως το έδαφος και η πόλη εξελίσσονται συνεχώς σαν ένας ζωντανός οργανισμός και ότι μεταμορφώνονται χωρίς να αποτελούν “τελειωμένο προϊόν”.

Η θεωρητική του σκέψη συνοψίζεται στην έννοια της “ενδιάμεσης φύσης” (intermediate natures), δηλαδή ενός σχεδιασμού που δεν επιβάλλεται αυθαίρετα στο περιβάλλον, αλλά συνυπάρχει με τις τοπικές διαδικασίες και τον χρόνο. Ο Desvigne απορρίπτει τον “τυπικό” ή εικονογραφικό σχεδιασμό τοπίου, επιμένοντας στη σταδιακή διαμόρφωση μιας νέας τοπογραφίας που θα ενσωματώνει τη γεωλογική, υδρολογική και πολιτισμική μνήμη του τόπου. Προτείνει δομές που ενεργούν στο έδαφος και προστατεύουν από τους ανέμους, σποραδικές φυτεύσεις προς γονιμοποίηση, αυλακίες στο δέρμα της γης που το ρυθμίζουν και μεθοδικό συνυπολογισμό των σταδίων διάδρασης της επέμβασης σε έναν συγκεκριμένο τόπο. Μέσω αυτής της προσέγγισης, ο χώρος μετατρέπεται από κενό σε δυναμικό πεδίο μετασχηματισμού.

το αγροτικό τοπίο

Αργότερα ανέδειξε το αγροτικό τοπίο ως αρθρωτικό, ενδιάμεσο έδαφος μέσα σε κεντρικές περιοχές και την επιφάνεια της πόλης, για την παραγωγή δημόσιων χώρων σε περιστασιακά περιβάλλοντα. «Αντιμετώπισε το τοπίο ως μια μορφή σημείωσης της γης, ως ένα ενεργο-ποιητικό υλικό, αντλώντας έμπνευση από τη σωρευτική προσωρινότητα στα αγροτικά οικοσυστήματα και από τις ζωντανές καλλιέργειες, τις διαδικασίες χρονικής μεταβολής, τις γεωργικές, γεωμορφολογικές και χαρτογραφικές πρακτικές. Επιστράτευσε από τις πρακτικές του αγροτικού τοπίου, υφές από επαναληπτικά στοιχεία, τη σταδιακή διαβάθμιση ανάπτυξης, την έμφαση στα πορώδη εδάφη και το ατελείωτο ως διαδικασία σχεδιασμού. Χαρτογραφήσεις του αγροτικού τοπίου αντιμετωπίζουν την περιοχή επέμβασης ως ένα χώρο ήπιας ρύθμισης των φυσικών διαδικασιών, με έμφαση στις παύσεις, τις πυκνώσεις, τις συνέργειες ανάμεσα στο αστικό και το φυσικό, τα μεταβατικά όρια μιας “ενδιάμεσης φύσης” » (Χατζησάββα, 2023: 264)

¹⁰ Βιβλίο Intermediate Natures: The Landscapes of Michel Desvigne
<https://link.springer.com/book/10.1007/978-3-7643-8952-9?>

β2.3 χωρικά παραδείγματα

παράδειγμα 1: London Greenwich Peninsula

Η χερσόνησος του Γκρίνουιτς είναι στην πραγματικότητα μια καμπή του Τάμεση, η οποία είχε υποστεί τόσο σοβαρή ρύπανση από τις προηγούμενες βιομηχανικές εγκαταστάσεις, ώστε κρίθηκε απαραίτητο να αφαιρεθεί το έδαφος σε βάθος δύο μέτρων κάτω από την υπάρχουσα επιφάνεια προκειμένου να απολυμανθεί. Ως εκ τούτου, το έργο ξεκίνησε με μια ριζική στρατηγική εκκαθάρισης του χώρου. Δεδομένου αυτού του σημείου εκκίνησης, μια σχεδόν αρχαιολογική προσέγγιση —με στόχο την επαναφορά ιστορικών ιχνών σε ένα χώρο *tabula rasa*— φάνταζε υπερβολικά τεχνητή. Η ιδέα της διαμόρφωσης του νέου πάρκου με βάση τις συμβατικές, στερεοτυπικές μορφές του αστικού πάρκου απορρίφθηκε — όπως το αμφιθέατρο, η λίμνη, οι θεματικοί κήποι και τα μνημεία. Αντίθετα, εγκαταλείποντας τις φορμαλιστικές αναφορές και τα πολιτισμικά στερεότυπα, οι μελετητές με επικεφαλής τον Michel Desvigne επικεντρώθηκαν στην επανεφεύρεση της πρωταρχικής υποδομής του ίδιου του εδάφους.

Αυτή η προσέγγιση απαιτούσε την επινόηση μιας ισχυρής επιφάνειας στο ανάγλυφο της περιοχής, ικανής να προσδώσει ποιότητα στο άμορφο περιβάλλον — να καταστήσει τον τόπο κατοικήσιμο, να τον προστατέψει από ανέμους, να πλαισιώσει τις θεάσεις και να προσφέρει προσανατολισμό στον χώρο.

Χρησιμοποιώντας αναφορές σε γεωμορφολογικές συνθήκες παρόμοιας κλίμακας, οι μελετητές φαντάστηκαν πως θα μπορούσε η φύση να είχε αποικίσει τον χώρο, και αυτό το εννοιολογικό σημείο εκκίνησης οδήγησε στην πρόταση ενός τοπίου βασισμένου σε ένα παρόχθιο δάσος. Το νεαρό δάσος, φυτεμένο σε κανονικό φυτωριακό πλέγμα, θα αναπτυχθεί σε δύο διαδοχικές φάσεις, αποτελούμενο αρχικά από ένα ομοιογενές στρώμα 12.000 νεαρών δενδρυλλίων, κυρίως φτελιών. Με την πάροδο του χρόνου, αυτό το στρώμα θα αραιώσει και θα αντικατασταθεί από μεγαλύτερα, ευγενέστερα είδη — σημύδες, σκλήθρα, βελανιδιές και ιτιές — που θα ορίσουν τους μόνιμους χώρους κίνησης. Τα πιο ώριμα δάση θα σμιλευτούν και αυτά, σύμφωνα με μελλοντικές, άγνωστες ακόμη, αστικές απαιτήσεις.

Η εξαιρετική χρονική και φυσική κλίμακα του έργου οδήγησε στη δημιουργία αυτού που ο Desvigne ονομάζει «ενδιάμεσο τοπίο»: μια ζωντανή επιφάνεια τοπίου, αρκετά ευέλικτη ώστε να ενσωματωθεί σε ένα μελλοντικό αστικό πλαίσιο. Αυτή η διαδικασία παραπέμπει στην ανασύνθεση ενός φυσικού τοπίου, αλλά το σημείο εκκίνησής είναι ρητά τεχνητό. Η αρχιτεκτονική βασίζεται στην υφή και τις παραλλαγές πυκνότητας και όχι στη σύνθεση όγκων και μάζας — μια διαδικασία που προσδίδει στο τοπίο έναν «νατουραλισμό» που έρχεται σε αντίθεση με τις πολιτισμικές συμβάσεις, είτε τοπιακές είτε αστικές.



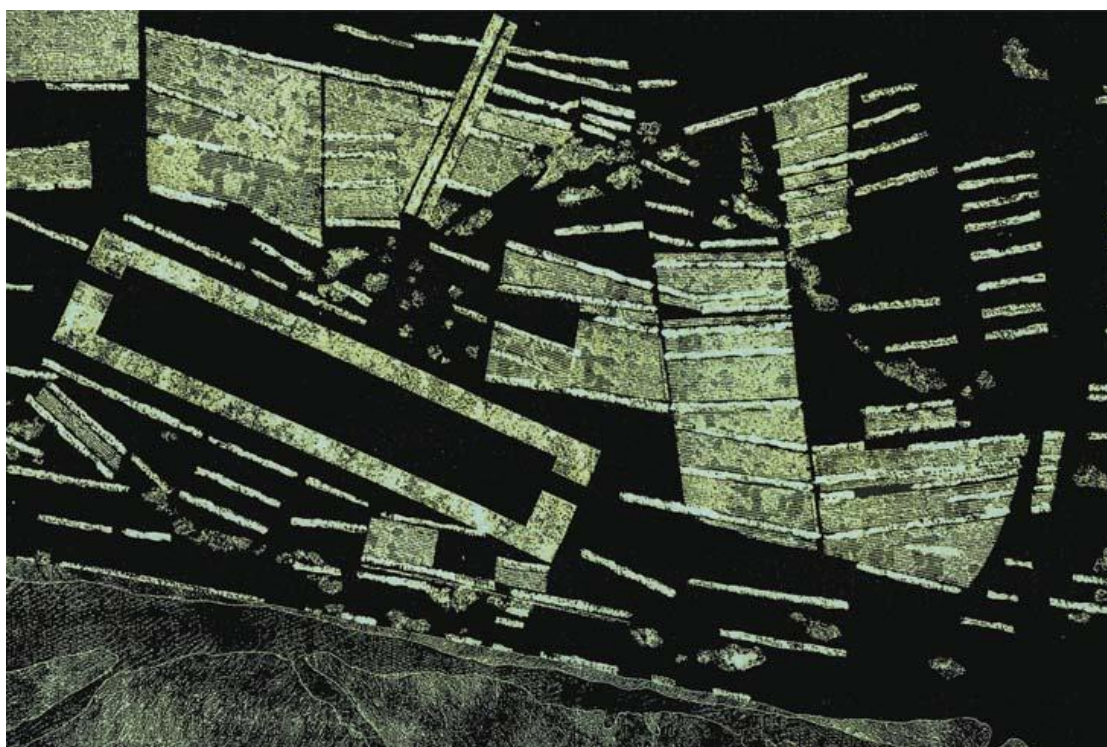
παράδειγμα 2: τρεις νέοι σταθμοί της σιδηροδρομικής γραμμής TGV Μεσογείου (Βαλάνς, Αβινιόν, Μασσαλία).

Οι σταθμοί αυτοί βρίσκονται στα όρια των πόλεων, μέσα σε ένα τοπίο που έχει διαμορφωθεί έντονα από το αγροτικό παρελθόν, αλλά τώρα διέρχεται μια φάση πλήρους μετασχηματισμού. Το έργο επικεντρώθηκε στην αναγνώριση, την ταξινόμηση, το “φιλτράρισμα” και την ιεράρχηση των στοιχείων του τοπίου. Από αυτή την έρευνα δημιουργήθηκε ένα νέο λειτουργικό λεξιλόγιο: η οικολογία του έργου.

Για παράδειγμα, ανασύρθηκαν μέσα από το χάος των περιαστικών περιοχών της κοιλάδας του Ροδανού φυτοφράχτες, οπωρώνες και δεντροστοιχίες από πλατάνια, έγινε καταγραφή και καταμέτρηση αυτών των στοιχείων και μεταφράστηκαν στο έργο. Οι τεράστιοι χώροι στάθμευσης των σταθμών του TGV αντιμετωπίστηκαν ως παραδοσιακοί οπωρώνες, διατεταγμένοι σύμφωνα με υπάρχοντα συστήματα δενδροκομίας (αν και σε διαφορετική κλίμακα). Οι χώροι στάθμευσης και τα κτήρια των σταθμών ενσωματώθηκαν έτσι σε ένα σύστημα που εκτείνεται πολύ πέρα από την ίδια την περιοχή του έργου, σε ένα συνολικό τοπίο που επανα-ενεργοποιήθηκε.

Αισθητικά, πρόκειται για ένα παιχνίδι: η συνολική δομή παραμένει, αλλά κάθε μεμονωμένο στοιχείο αλλάζει. Δεν πρόκειται για σύνθεση με την κλασική έννοια, αλλά για ταυτόχρονη εισαγωγή και μετασχηματισμό μιας ήδη υπάρχουσας δομής τοπίου. Δεν επιβάλλεται κάποιο εξωτικό μοντέλο, αλλά πραγματοποιείται μεταμόρφωση γηγενών στοιχείων.

Στο έργο της Αβινιόν, αυτό το πείραμα επεκτάθηκε πέρα από τα όρια του σταθμού και σε ολόκληρη την περιοχή της συμβολής των ποταμών Ροδανού και Ντυράνς. Το αγροτικό τοπίο λειτούργησε ως ενδιάμεσο μέσο σύνδεσης του αστικού με το περιαστικό και το τοπίο προσαρμόστηκε στην χρονική μεταβολή. Πεδιάδες, λιβάδια και οπωροφόρα δέντρα μετατράπηκαν σε απορροφητικά και επεκτατικά χωρικά συστήματα μετάβασης από το περιαστικό στο αστικό. Αυτό είχε σαν αποτέλεσμα να αποκτήσει η περιοχή λειτουργικότητα, μέσα από φυσικά συστατικά, και τα ανώνυμα εδάφη, χαρακτήρα.



συμπερασματικά

Για τον A. Jaque η αρχιτεκτονική είναι μια συνθετική διαδικασία, που ενώνει διαφορετικές και συχνά αντιφατικές οντότητες που δρουν σε ποικίλες χρονικές και χωρικές κλίμακες. Αυτές οι οντότητες περιλαμβάνουν τόσο τις μεγάλες υποδομές και γεωλογικές αλλαγές όσο και τις μικρές αλληλεπιδράσεις στο καθημερινό επίπεδο. Η αρχιτεκτονική αποτελεί ένα χώρο διαπραγμάτευσης μεταξύ διαφορετικών ειδών και σχέσεων της ανθρώπινης και μη ανθρώπινης δράσης, όπως η πολιτική, η οικολογία, η τεχνολογία και η γεωπολιτική και σε διαφορετικές κλίμακες. Οι αρχιτεκτονικές δημιουργίες προκύπτουν από αντιφάσεις και αντίθετες κατευθύνσεις και λειτουργούν ως χώροι "διαφωνίας" (dissent), αντί να προσφέρουν μία καθολική συμφωνία και οι άνθρωποι συνεισφέρουν στην παραγωγή της ενώ ταυτόχρονα διαμορφώνονται από αυτήν.

Στο IKEA Disobedients, ο Jaque απέδειξε ότι μέσα από την αισθητική και λειτουργική διαφοροποίηση των στοιχείων που αποτελούν τον χώρο, αμφισβητούνται τα καθιερωμένα πρότυπα οικιακής ζωής και η διαμόρφωση του εσωτερικού χώρου, η επιλογή των επίπλων και των αντικειμένων λειτουργούν ως βασικά στοιχεία με πολιτική σημασία. Πρόκειται για παρεμβάσεις που συγκροτούν υλικές πολιτικές. Μέσα από τη φυσική τους παρουσία και τη χρήση τους, αναδιαμορφώνουν και επεκτείνουν τη δημόσια διάσταση του αστικού χώρου, επηρεάζοντας την εμπειρία και την καθημερινή ζωή των κατοίκων του. Το Rampla House, αποτέλεσε ένα οικολογικά ευαίσθητοποιημένο σπίτι που συνδύασε την οικολογική αποκατάσταση με την περιβαλλοντική βιωσιμότητα. Το περίπτερο COSMO ενεργοποίησε μια διαδικασία κοινωνικής συνειδητοποίησης. Δεν όρισε συμπεριφορές αλλά συνέβαλε στην επαναδιατύπωση των κοινωνικών δομών, αποδεικνύοντας ότι η αρχιτεκτονική έχει τη δυνατότητα να ασκεί πολιτική μέσα από τη διαδικασία σχεδιασμού, των συνεργασιών και από τον τρόπο με τον οποίο δημιουργεί νέες σχέσεις μεταξύ των ανθρώπων, των αντικειμένων και του περιβάλλοντος. Ακόμη ο Michel Desvigne συνέβαλε στη διαμόρφωση ενός κοινού εδάφους, μετασχηματίζοντας τοπία που έχει παράξει η κοινωνία, κατανοώντας τη δομή του εδάφους, τον τρόπο με τον οποίο αυτό διαμορφώνεται και μπορεί να τροποποιηθεί, δίνοντας έμφαση στην απτική και φυσική σχέση με τη γη, δηλαδή στην εδαφική σημασία του τοπιακού σχεδιασμού. Επέλεξε το "κατασκευαστικό ελάχιστο", δημιουργώντας τις συνθήκες ώστε το τοπίο να εξελιχθεί με φυσικούς ρυθμούς, να "ωριμάσει" με τον χρόνο και να αποκτήσει δική του ταυτότητα μέσα από τη διαρκή αλληλεπίδραση με τον άνθρωπο και τη χρήση. Απέρριψε τον "τυπικό" σχεδιασμό τοπίου, επιμένοντας στη σταδιακή διαμόρφωση μιας νέας τοπογραφίας που θα ενσωματώνει τη γεωλογική, υδρολογική και πολιτισμική μνήμη του τόπου. Στα παραδείγματα όπως το London Greenwich Peninsula, και τους τρεις σταθμούς της σιδηροδρομικής γραμμής TGV Μεσογείου, η χρονική και φυσική κλίμακα του πρώτου, οδήγησε στη δημιουργία του «ενδιάμεσο τοπίο» κατά τον Desvigne, μια ζωντανή επιφάνεια τοπίου, αρκετά ευέλικτη ώστε να ενσωματωθεί σε ένα μελλοντικό αστικό πλαίσιο. Ενώ οι χώροι στάθμευσης και τα κτήρια των σταθμών του δεύτερου ενσωματώθηκαν σε ένα σύστημα που εκτείνεται πολύ πέρα από την ίδια την περιοχή του έργου, σε ένα συνολικό τοπίο που επανα-ενεργοποιήθηκε. Και τα δύο αυτά παραδείγματα θυμίζουν τις θεωρήσεις του Clément για το τρίτο τοπίο.

Συμπερασματικά, αφού εξετάστηκαν οι δυο δημιουργοί, διαπιστώθηκε ότι και στις δύο περιπτώσεις αρχιτεκτόνων, παρατηρείται πως η οικολογική σκέψη που αναπτύχθηκε στην πρώτη ενότητα έχει επηρεάσει τούς σύγχρονους αρχιτέκτονες και σχεδιαστές, στον τρόπο σκέψης και σύνθεσης. Οι αρχιτέκτονες επεκτείνονται σε προτάσεις και λύσεις που δεν παραμένουν μόνο στην απλή διαμόρφωση του χώρου, αλλά προτείνουν σύνθετες πολιτικές, περιβαλλοντολογικές, κοινωνικές και πολιτισμικές στάσεις. Από την ανάλυση, διαπιστώνεται ότι χρειάζεται να ξαναπροσδιοριστούν τα εργαλεία και να γίνει κατανοητό ότι η αρχιτεκτονική παράγεται με συλλογικούς τρόπους, λειτουργεί περνώντας από διάφορες κλίμακες, είναι συσχετιστική με την έννοια ότι πολλές διαφορετικές πραγματικότητες συσχετίζονται μεταξύ τους μέσω αυτής. Αν επιδιώκεται η αρχιτεκτονική να είναι συναφής με θέματα όπως η ανισότητα, το κλίμα, οι κοινωνικοί διαχωρισμοί, ο πόλεμος, η σπατάλη ενέργειας, και με όλες τις κρίσεις που προέρχονται από το σχεδιασμό και την τεχνολογική ανάπτυξη, πρέπει να αποκτηθούν νέες πολιτικές για την αρχιτεκτονική με οικολογική ευαισθησία.

βιβλιογραφία

Λιαλιώτου Ι.,(2015), *Ιστορία του Μέλλοντος: πως ο εικοστός αιώνας φαντάστηκε έναν “άλλο κόσμο”*, Επιστημονικός εκδότης ΙΣΤΟΡΕΙΝ, Ηλεκτρονικός εκδότης Εθνικό Κέντρο Τεκμηρίωσης / Εθνικό Ίδρυμα Ερευνών

Ντελέζ Ζ., Παρνέ Κ., (2022[1996]), *Διάλογοι*, μετ. Κωνσταντίνος Β. Μπουντας, ΕΚΚΡΕΜΕΣ

Χατζησάββα Δ.,(2023), *Σύγχρονες Αρχιτεκτονικές θεωρήσεις*, σχέσεις φιλοσοφίας και αρχιτεκτονικής, UNIVERSITY STUDIO PRESS

Albena Y., (2017), *Five Ways to Make Architecture Political: An Introduction to the Politics of Design Practice*, Bloomsbury Academic

Bataille G., (1988), *The Accursed Share' An Essay on General Economy*, ZONE BOOKS· NEW YORK

Bateson G., (1972), *Steps to an Ecology of Mind*, St. Albans. Palladin.

Braidotti R. & Hilavajova M., (2018), *Posthuman Glossary*, BLOOMSBURY ACADEMIC

Corner J., Tiberghien A. G., (2009), *Intermediate Natures, The Landscapes of Michel Desvigne*, Birkhauser

Clément G. (2004), *Manifeste du Tiers Paysage*, Paris: Éditions Sujet/ Objet

Darwin, Charles (1859), *On the Origin of Species*, LITERARY CLASSICS, INC., New York

Guattari F., (2000[1989]), *Οι Τρεις Οικολογίες*, μετ. Μαντά Σολωμού, επιμέλεια: Κώστας Λιβιεράτος, ΕΚΔΟΣΕΙΣ ΑΛΕΞΑΝΔΡΕΙΑ

Jaque A., (2020), *Superpowers of Scale*, COLUMBIA BOOKS ON ARCHITECTURE AND THE CITY

Leibniz G.W., (2006), *ΜΟΝΑΔΟΛΟΓΙΑ*, μετ. Στέφανος Λαζαρίδης, ΕΚΚΡΕΜΕΣ

Morton T., (2007), *Ecology without Nature: Rethinking Environmental Aesthetics*, HARVARD UNIVERSITY PRESS

Morton T., (2010), *The Ecological Thought*, Harvard University Press

Morton T., (2016), *Dark Ecology*, Columbia University Press

διαδικτυακές πηγές

“Αποτύπωση του μνημειώδους έργου του σπουδαίου Gregory Bateson που σμίλεψε τη συστημική σκέψη.”

<https://www.psychologynow.gr/psnow-culture/vivlia/vimata-gia-mia-oikologia-tou-nou-i-anthropotita/>

oikologos, “Τι είναι η Οικολογία?”

https://www.oikologos.gr/index.php?option=com_content&view=article&id=115:issue18

Architect Magazine, (2015), “Andrés Jaque’s COSMO Opens at MoMA PS1”

https://www.architectmagazine.com/Design/andres-jaques-cosmo-opens-at-moma-ps1_o?

ARQ Ediciones 96, “Architecture as a political instrument: Andrés Jaque and Enrique Walker in conversation”, διαδικτυακό περιοδικό

<https://edicionesarq.com/ENG>

Green J., (2020), “Explore the Landscapes of Michel Desvigne”

<https://dirt.asla.org/2020/08/25/explore-the-landscapes-of-michel-desvigne/>

IQD, (2021), “Jaque / Office for Political Innovation + Miguel Mesa del Castillo Rambla Climate-House /”, , διαδικτυακό περιοδικό

<https://iqd.it/en/architecture/rambla-climate-house-andres-jaque-office-for-political-innovation-miguel-mesa-del-castillo/>

Jaque A., (2022), “The Politics of Transcalar Architecture”, The Berlage-Keynotes διάλεξη στο διαδίκτυο

<https://www.youtube.com/watch?v=IgB6agfPqQo>

Jaque A., (2012), “Ikea Disobedients”

<https://www.anapenalba.com/Collaboration-ANDRES-JAQUE>

JaqueA. / Office for Political Innovation, επίσημη ιστοσελίδα του γραφείου

<https://officeforpoliticalinnovation.com/work/marblelous-crowned-house/>

MDP, Michel Desvigne Paysagiste, επίσημη ιστοσελίδα του γραφείου

<https://micheldesvignepaysagiste.com/en>

πηγές εικόνων

εξώφυλλο

<https://www.metalocus.es/en/news/opportunity-nature-rambla-climate-house-andres-jaque-offpolinn-miguel-mesa-del-castillo>

σελ. 2

<https://officeforpoliticalinnovation.com/work/cosmo-moma-ps1/>

σελ. 3

<https://www.moma.org/slideshows/65/1039>

σελ. 6

https://www.oodegr.com/oode/genesis/ktisis/ekseliksh_adiaforh_1.htm

σελ. 13

<https://officeforpoliticalinnovation.com/work/marblelous-crowned-house/>

σελ. 14

<https://medium.com/@BridgePost/ecosophy-and-schizoanalysis-f%C3%A9lix-guattaris-holistic-and-transdisciplinary-approach-to-afc4f789cac9>

σελ. 15

<https://officeforpoliticalinnovation.com/work/marblelous-crowned-house/>

σελ. 16

<https://elpais.com/icon-design/2023-05-19/el-lado-oscuro-de-los-rascacielos-mas-brillantes-del-mundo.html>

σελ. 22

<https://afasiaarchzine.com/tag/andres-jaque/>

σελ. 25

<https://officeforpoliticalinnovation.com/work/cosmo-moma-ps1/>

σελ. 27

<https://www.oskarvonmillerforum.de/veranstaltung/transforming-landscapes/>

σελ. 30

https://www.researchgate.net/figure/Time-is-anticipated-in-the-Greenwich-Peninsula-Project-1997-2000-C-Michel-Desvigne_fig7_275147111

σελ. 32

<https://micheldesvignepaysagiste.com/en/avignon-gare-tgv>

οπισθόφυλλο

<https://www.simonprize.org/work2022/rambla-climate-house/sheet/>

